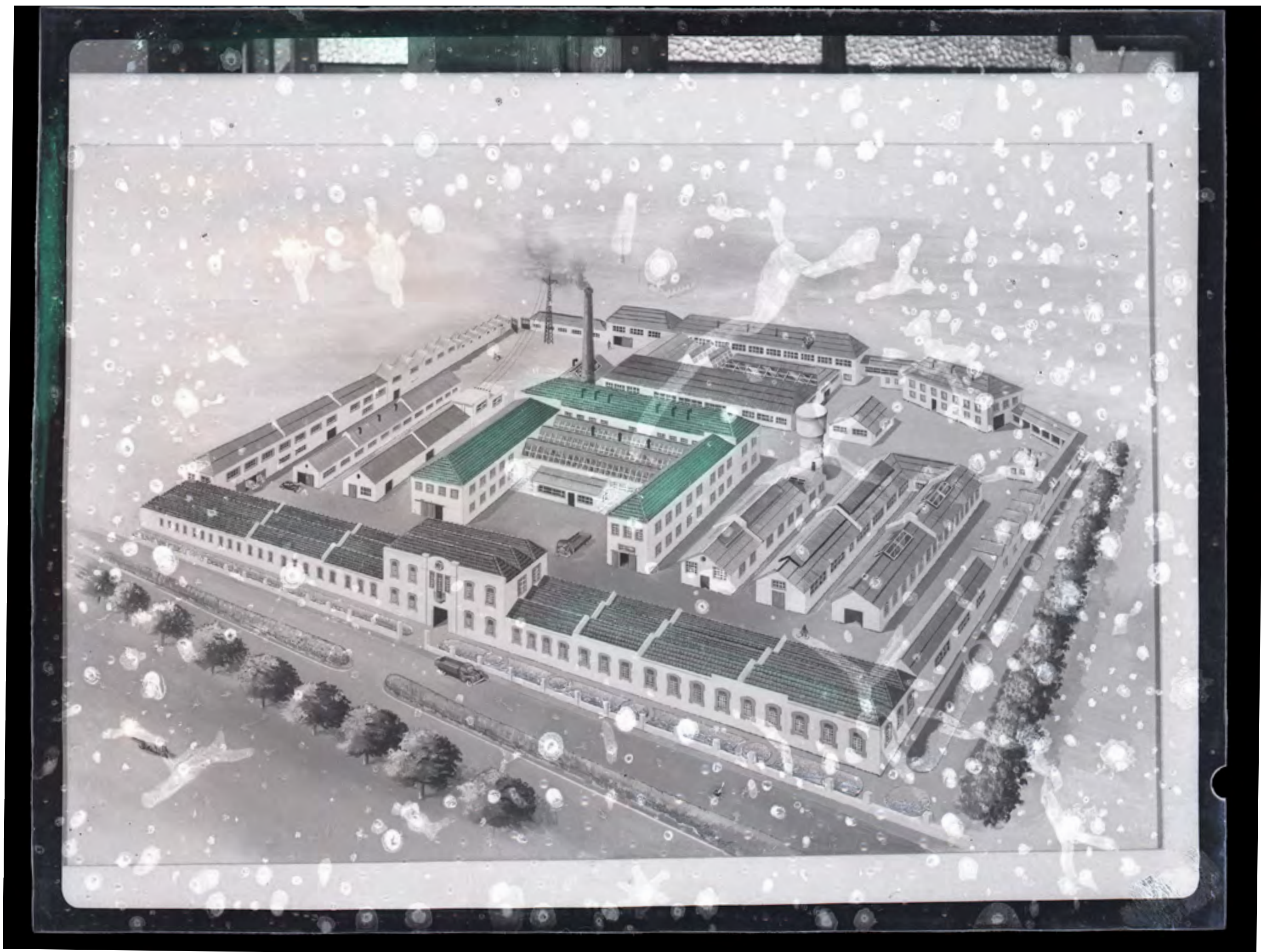


PRESS HERE A LIVING ARCHIVE ON
EUROPEAN INDUSTRY

РЪКОВОДСТВО



Заглави

PressHere: Research Guide

Редакто

Fundação Manuel Leão

Редакционна координаци

Inês Azevedo

Joana Mateus

автори

Inês Moreira

Alexandra Severino

Catarina Duarte

Susana Domingues

Изобразени

Interactive Museum of Industry, Gabrovo,
Bulgaria

Arquivo Teófilo Rego, Casa da Imagem -
Fundação Manuel Leão

Дизай

Isabel Santos, LabGraf

**Международен стандартен номер на
книга**

978-989-8151-62-9

ЗАБЕЛЕЖКА

В изображенията на архива на Теофило Рего, датата показва пресечната точка между дата на възникване и край на компанията (напр. 1954-2002) и датата на произход и край на архива на Теофило Рего (1947-1997); например: 1954-1997.

Благодарности

На машинния инженер Симао Матеус, за неговия принос относно концепцията за експеримент.



GABROVO
MUNICIPALITY



Launceston College
Part of the Launceston College Multi Academy Trust



Co-funded by the
Erasmus+ Programme
of the European Union

Този проект е финансиран с подкрепата на Европейската комисия.

Тази публикация [съобщение] отразява възгледите само на автора и комисията не може да носи отговорност за каквато и да е употреба, свързана със съдържанието на тук информацията.

www.presshere-industry.eu

PRESS HERE A LIVING ARCHIVE ON
EUROPEAN INDUSTRY

РЪКОВОДСТВО

ИНДЕКС

ВЪВЕДЕНИЕ	7
------------------	----------

1. СВЯТ, РАБОТА, ПРОМИШЛЕНОСТ & СЪВРЕМЕННОСТ

ПРОМИШЛЕНОСТ	10
БУТОНИ	12
МАШИНИ	14
ОБРАЗОВАНИЕ	16
СИСТЕМНА ИНДУСТРИАЛИЗАЦИЯ	18
РАБОТНИК	20
ОСНОВНИ ПРИНЦИПИ И ПРАВА НА РАБОТНОТО МЯСТО	22
ПОЛ	24
РАБОТНО ВРЕМЕ	26
УЧЕНЕ ПРЕЗ ЦЕЛИЯ ЖИВОТ	28

2. РАБОТНИЦИ И РАБОТНИ СМЕНИ

1-ВА СМЯНА - ТРУД/ДОГОВОР

ПРОМИШЛЕН ПЕЙЗАЖ	32
ПРИРОДНИ РЕСУРСИ	34
СУРОВИНИ	36
УСТОЙЧИВОСТ	38
ТРАНСПОРТ И ДИСТРИБУЦИЯ	40
ИНДУСТРИАЛНА СГРАДА	42
МРЕЖИ	44
ПРОИЗВОДСТВЕНА ВЕРИГА	46
ЛИНИЯ ЗА СГЛОБЯВАНЕ	48
ЕКСПЕРИМЕНТ	50
МАРКЕТИНГ И ТЪРГОВСКИ МАРКИ	52
ЗДРАВЕ & БЕЗОПАСНОСТ	54
УТВЪРДИТЕЛНО ДЕЙСТВИЕ	56
РАЗДЕЛЕНИЕ НА ТРУДА	58
ДИСКРИМИНАЦИЯ	60
РАВНОСТОЙНО ЗАПЛАЩАНЕ	62
НЕРАВЕНСТВО МЕЖДУ ПОЛОВЕТЕ	64
КОРПОРАТИВНА ИДЕНТИЧНОСТ	66
ПРАВОТО НА ТРУД	68

2-РА СМЯНА - ПОЧИВКА/УЕДИНЕНИЕ

ЧАСТНИ ЖИЛИЩА И ПРОМИШЛЕНИ СЕЛИЩА	72
СЕМЕЙНА ИДЕНТИЧНОСТ	74
ГРИЖИ ЗА ДЕЦА	76
СЕМЕЙНА ЗАЩИТА	78
ГОДИШЕН ОТПУСК	80
НЕПЛАТЕНИ ГРИЖИ И ДОМАКИНСКА РАБОТА	82
ПРАВОТО НА ПОЧИВКА И ИЗКЛЮЧВАНЕ	84

3-ТА СМЯНА - СВОБОДНО ВРЕМЕ И ДЕЙСТВИЕ

СДРУЖЕНИЕ, КОЛЕКТИВНО ДОГОВАРЯНЕ И ДЕЙСТВИЕ	88
ПАМЕТ	90
ИНДУСТРИАЛНО НАСЛЕДСТВО	92
ПРАВОТО НА ИГРА	94
БАЛАНС МЕЖДУ РАБОТАТА И ЛИЧНИЯ ЖИВОТ	96
ВЪЗМОЖНОСТТА ДА НЕ СЕ ПРОИЗВЕЖДА	98
ИЗВЪНРЕДЕН ТРУД	102

ВЪВЕДЕНИЕ

КАКВО ПРЕДСТАВЛЯВА РЪКОВОДСТВОТО

Ръководството за изследвания е първият резултат от Европейския проект Натисни тук: жив архив на европейската индустрия. Той следва иновативен път на трансформирана музейни архиви в живи архиви, като по този начин стават цифрови и образователни ресурси със съответно място в училищата и техните учебни програми. В това ръководство изображенията от миналото, принадлежащи към архива на Интерактивен музей на индустрията в Габрово и на Архив „Foto-Commercial Teófilo Rego“ от Casa da Imagem – Фондация Мануел Леао, докоснете се до въпроси на настоящето и бъдещето на индустрията, работата, пола и основни човешки права. Ръководството за изследване произтича от интердисциплинарното сътрудничество на изследователи от областта на историята, визуалната култура, архитектура и урбанизъм, образование и човешките права.

ЗА КОГО

Ръководството за изследване е предназначено да се използва от преподаватели, учители или изследователи, деца и младежи, независимо дали в училища, музеи или друга неформална или неофициална среда за преподаване и учене. Ръководството е замислено като полезен документ, катализатор за ново и смислено обучение.

ЗА КАКВО СЕ ГОВОРИ

Съдържанието на ръководството за изследване обхваща разнообразни исторически, културни и политически контексти в Европа от края на 19 и 20 век. Те разкриват различни възприятия за миналото и настоящето на индустрията и формират важна основа за историческата, визуална и гражданска грамотност, с акцент върху трудовите права и проблемите на пола. Текстовете в ръководството за изследване нарушават мълчанието, наложено върху забравени изображения от архивите на миналото и ни карат да слушаме стари и нови гласове, твърдейки че е време да помислим за настоящето и бъдещето на работата и индустрията, за да могат да се пишат нови истории. В този смисъл, оценявайки историята и паметта на индустрията, ръководството има за цел да представи реалността на индустриалния сектор, като насърчава работата в района и същевременно повишава осъзнаването на присъщите основни права, включително равенството между половете.



СТРУКТУРА

Ръководството за изследване се основава на визуален лексикон, където текст и изображение се събират в реципрочен диалог под формата на хипертекст, който е разположен и взаимосвързан в цялото ръководство.

Ръководството започва с набор от десет общи концепции относно света на труда, индустрията и модернизма, в които са изброени идеи и дефиниции, считани за съотнесими към целия документ. Останалите концепции на Ръководството, които са по-конкретни, са изградени по три теми, свързани със структурата на един работен ден, наследство от традиционната организация на промишлеността при работа на три смени от по 8 часа. Първа смяна съответства на темата за заетост и договор; втората смяна отговаря на темата за почивката и уединението; третата смяна съответства на темата на свободното време и действието. Свързани с всяка тема/смяна са общо тридесет и две концепции, които изследват темите по-конкретно.

Всяко фотографско изображение представя два текста. Първият, вземащ текстът и изображението за основа, извежда въпроси, които ни карат да мислим за настоящото ни време. Вторият надпис представя институционалното и историческо описание на архивите, към които принадлежи съответното изображение.

ИЗСЛЕДВАЙТЕ

Ръководството за изследване е предназначено за използване и изследване в контекста на преподаване и учене. За тази цел, във връзка с това ръководство, са създадени десет артистични творчески работилници. Темите на това Ръководството за изследване са свързани със съдържанието на училищната програма, от предучилищна възраст до средно училище, изграждайки мост между понятията на Ръководство, училищните програми и наборот дейности. Дейностите, наречени артистични работилници, имат за цел да предоставят развитие на критично мислене и конкретни действия по темите и концепциите на изследователския наръчник, свързвайки ги с ежедневния опит на децата и младите хора. По този начин се цели да се генерира паралелен, нов и жив архив на изображения. Работилниците следват художествено базиран метод на работа, насърчаване, креативност и дивергентно и асоциативно мислене, както и изследователски капацитет, внимание и чувствителност.

Дейностите включват цифрови и мултимедийни ресурси.

1. СВЯТ, РАБОТА, ПРОМИШЛЕННОСТ & СЪВРЕМЕННОСТ

ПРОМИШЛЕНОСТ

Индустрията е социално-икономическа дейност, която променя планетата и човешките общества през последните два века. Следователно промишлеността е системна дейност, добре позната на европейските общества и на така наречените «развити страни». Индустриализацията има обширни въздействия върху земното кълбо и те продължават да растат – да не забравяме, че до известна степен определението за «неразвити страни» съвпада с неиндустриализираните такива.

За да осигури дефиниция на индустрията „Press Here“ приканва широкоспектърен прочит на нейните влияния върху планетата и световната икономика, от превръщането на природни обекти в промишлени пейзажи, от масивният добив на природни ресурси, за употреба като суровини за производство, до необходимия транспорт и дистрибуция на стоки, материали, и източници на енергия.

Индустрията оформя нашето общество и изградена среда, от промишлени сгради до жилищни и промишлени селища. Знаете ли, че промишленият дървен евро-палет е вътрешният модул на морски контейнер, който пък е с размерите на камион, ширината на път, модула на морски товарен кораб? Тази мрежова система е хомогенизирана, за да помогне на глобалната циркулация на промишлени продукти. Тези, които донесоха комфорт в капиталистическото общество.

През целия 20-ти век осъзнаването на правото на труд и централната роля на работниците и техните борби, са довели до основните принципи и права на работното място. От платена работа, образованието на работниците и младите професионалисти, учене през целия живот до закрила на семейството, грижи за децата, годишен отпуск и мерки за здраве и безопасност, работниците са се организирали чрез утвърдителни действия, колективно договаряне и кампании.

Следователно промишлеността е културен и социален градеж, който надраства своите икономически и финансови фактори и резултати. Влиянието на промишлеността варира от корпоративна идентичност до семейна идентичност, колективна памет и съответно води до промишлено наследство.

Все повече и повече се поставя под въпрос въпросът за устойчивостта на този начин на икономическо развитие на човека и климатичните и екологичните кризисни влияния на добива, трансформацията и разпределението. Освен това отпадъците, генерирани от промишлеността и след това отиващи в депо, се превърнаха в световен човешки проблем.



Промишлеността може да се разбира в контекста на построяването на нейната основна производствена фабрика и в исторически план компаниите ще представят нейната икономическа и технологична мощ чрез реклама.

Ако днес повечето индустрии работят като мрежи, свързващи фабрики в няколко страни, как бихме могли да ги представим?

1. Плакат за една от най-старите фабрики за вълнен текстил в Габрово. „Първа кралска придворна фабрика за чисти вълнени тъкани“ (откъс от текста). Нейният собственик построява и първата частна водна електроцентрала. Интерактивен музей на индустрията, Габрово, България.



Изправеният комин утвърждава силата на индустрията над пейзажа и може да се разбира като модерен паметник, подчертаващ европейските територии, както се е случвало с други скулптури и художествени елементи в миналото. С какво свързвате дима, излизащ от комина, как Европейската индустрия се справя с устойчивостта в днешно време?

2. Паметник до входа на първата фабрика за металообработващи инструменти, период на Социализъм, около 1970. Интерактивен музей на индустрията, Габрово, България.

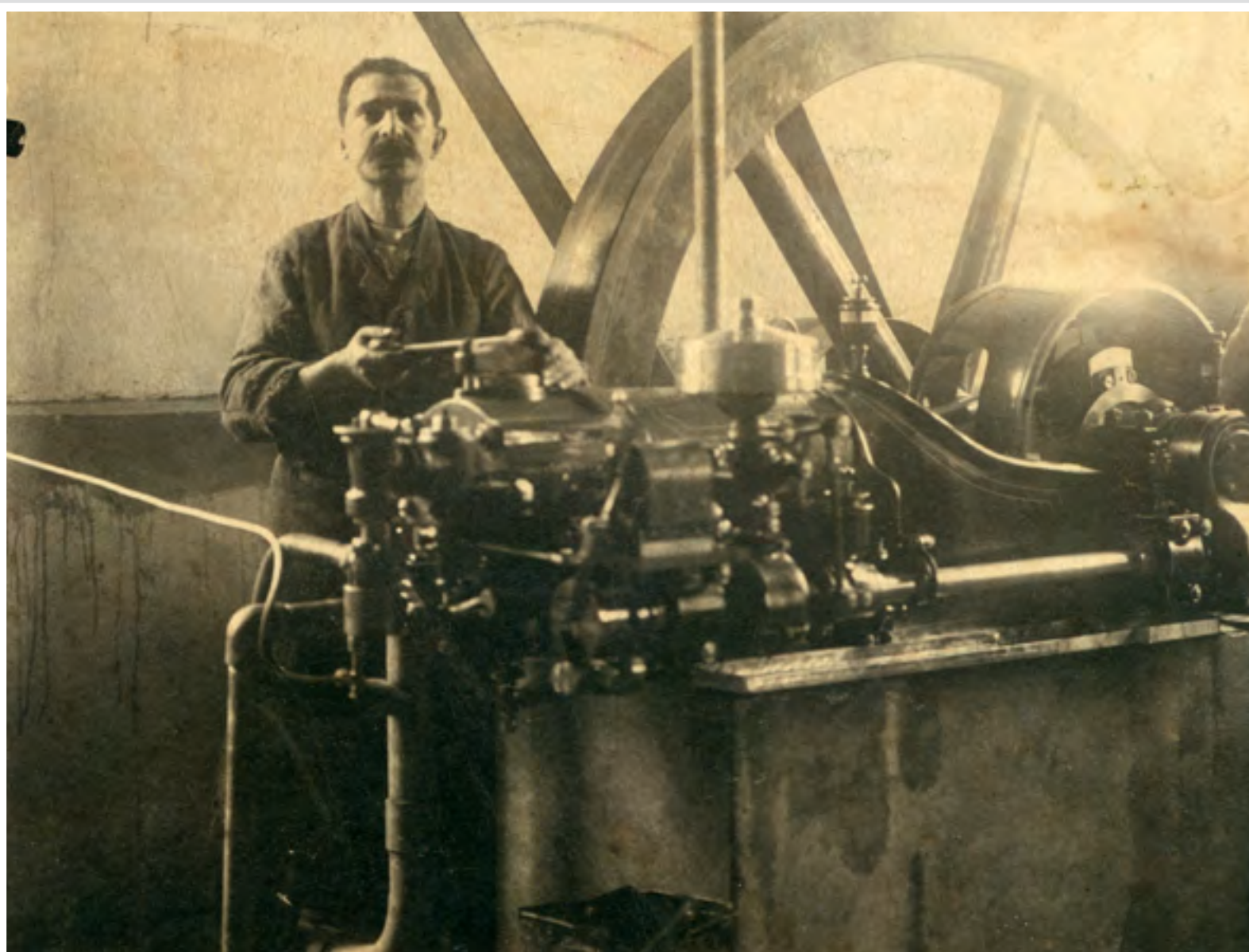
БУТОНИ

Бутоните са обекти с различни форми, размери и материали, които при натискане от човешка ръка превръщат механично движение в действие. Действието може да бъде предизвикано от различни импулси, като електрически, какъвто е случаят с компютърните клавиатури, или механични, ако разгледаме случая на лостовете. В частност изборът на материали за производство на механични бутони за промишлени задачи може да бъде свързан с въпроси, произтичащи от производствените разходи, желаната функционалност или със здравето и безопасността на работниците.

Много от промишлените механизми зависят от този интерфейс между човек и машина - оттук и заглавието «Натиснете тук». Програмирането на действие чрез натискането на бутон е от съществено значение за множество функции, включващи всичко от малки до големи промишлени структури. В много случаи, оперативната безопасност на машини, промишлени сгради, производствени вериги и монтажни линии зависи от

човешкото решение за конкретен бутон. Например човек може да задейства пожароизвестителната системата в завод чрез един бутон и в такъв случай безопасността на работниците и суровините вътре в тази фабрика може да зависи от това механично движение на натиск.

Крайт на бутоните може да дойде скоро, тъй като една от предпоставките на настоящата Дигитална революция е да замени присъствието на човешкото същество с автономни процеси. Автоматизацията предполага, че като се премахне човешкото присъствие от част от промишленото производство, наличието на механични бутони вече няма да е необходимо. От друга страна, цифровите интерфейси като сензорните екрани са възприели движението за натискане на пръстите, така че да взаимодействат с гладки повърхности, които нямат бутони. „Натиснете тук“ изглежда е инструкция, която се измества от механични бутони към дигитални повърхности.



Индустриалният работник управлява устройства, натиска манивела, контролирайки работата на машините. Машините, веднъж задействани, изискват действие и пълно внимание на работника, който сега също е зависим от машината. В днешно време, въведената от цифровите технологии автоматизация, замества много от действията на работника в миналото. Какво е естеството на днешните взаимодействия между работника и машината в индустрията? Каква е тенденцията в нейното развитие?

3. Механик, работещ със стационарната парна машина в една от старите фабрики. Интерактивен музей на индустрията, Габрово, България.



Бутоните често се асоциират със символи. Например, през 60-те години на миналия век, за да задвижим лентата на музикална касета, ние натискахме бутон със символ на триъгълник, указващ посоката на движение на лентата. Използването на триъгълника като символ за "пускане, стартиране" стана широко разпространено и сега го „натискаме“, за да взаимодействаме с устройства, когато искаме да гледаме видео, да слушаме песен или да започнем игра. Кои са символите, които натискаме най-много в днешно време? Може ли един от тях да бъде „харесвам“ в социалните мрежи?

4. Посещение на производствените помещения. CUF (производствена профсъюзна компания). 1947-1997 г. Архив на Teófilo Rego, Casa da Imagem - Фондация Мануел Леао, Вила Нова де Гая, Португалия.

МАШИНА

Машината е механична структура, която изпълнява задача. Физиците наричат тази работа сила. Така че, можем да разгледаме машина като устройство, което прехвърля сила от една точка в друга, като увеличим разстоянието, скоростта, интензивността или посоката, в която се предава. Всяка машина се създава и използва за улесняване както на продуктовата верига, така и на монтажната линия.

Има 2 вида машини: прости, като колело и ос, и сложни такива, като ножици. Учените от епохата на Ренесанса отчитат 5 прости машини - лост, винт, наклонена равнина, макара/ролка и колело с ос. Тези видове машини, въпреки че имат малко движещи се части, се нуждаят от енергия, за да функционират. Сложната машина е резултат от обединението на 2 или повече прости машини, за да се създаде един механизъм. Например, велосипедът е сложна машина, защото е съставен от ролки и система от педали.

Всички видове машини се нуждаят от енергия, за да функционират. Ако в

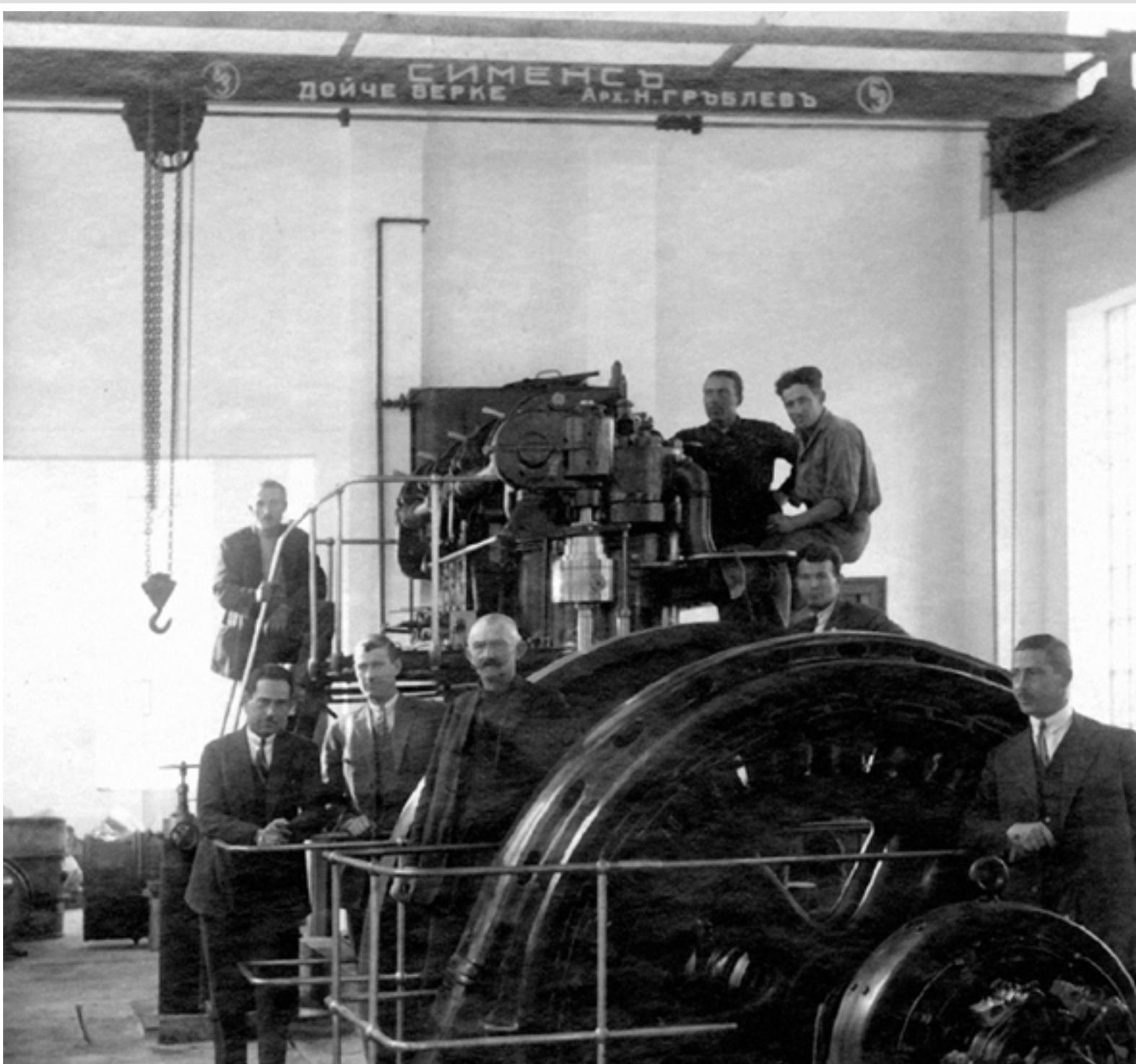
миналото човешката и животинската сила бяха основните източници на енергия, човекът от Индустриалната революция започна да експлоатира природните ресурси, за да подобри работата на машините. Успоредно с това работата на една машина може да включва превръщането на химическата, термичната, електрическата или ядрената енергия в механична енергия, или обратно, като например дизеловия или парния двигател.

В днешно време някои машини са свързани с електронни системи с цел подобряване ефективността на производствената линия. Електрониката, когато се сравнява с механиката, има по-висока степен на надеждност. Ето защо, много компании използват роботи - комплексни машини, съставени от няколко прости машини и набор от електронни системи с цел изпълнение на задача - с дългосрочната цел да се увеличи печалбата.



В продължение на много години някои машини се управляваха почти изключително от жени. След кратък курс на обучение, често осъществяван от мъже, жените поеха определени задачи. В днешно време светът на труда все още има специфични „машини за жени“? Адаптирани ли са те по някакъв начин?

5. По-възрастен работник предава знанията си на младите работници, 1948 г. Периодът на Социализъм, 1944-1989 г. Интерактивен музей на индустрията, Габрово, България.



Използването на сложни машини позволява на компанията да увеличи печалбата, тъй като изисква и специализирани познания на работниците. В ерата на роботизацията, може ли механичното знание да бъде напълно заменено от електронно?

6. Генераторите на първата дизелова електроцентрала в Габрово, 1927 г. Интерактивен музей на индустрията, Габрово, България.

ОБРАЗОВАНИЕ

Образованието се отнася до дейности, разработени в или извън промишлените съоръжения с цел придобиване на умения, даващи възможност на работниците да изпълняват задача или набор от задачи. Тези дейности, платени или свободни, могат да бъдат разработени преди или след влизането на работника в промишлената инфраструктура, на доброволна или задължителна основа. През цялата история работникът, поотделно или в групи, е участвал в различни видове дейности за обучение с цел подобряване на представянето му на мястото, където е бил или е имал за цел да бъде. Това прехвърляне на ноу-хау се осъществява като средство за живот, и потвърждаване на икономическа, политическа, религиозна и/или корпоративна идентичност.

В прединдустриалната епоха ученето се е състояло най-вече между поколения занаятчии, принадлежащи към едно и също семейство. Често овладяването на една търговия, или занаят, е било част от семейната идентичност. По-късно, с Индустриалната революция, обучението за работа във всеки промишлен сектор се променя. В началото индивидът е допуснат във фабриката като чирак и чрез ежедневно наблюдение и обучение научава професията. Работникът разбира, че когато знанията му се увеличават, компанията ще му позволи да напредне в йерархията на фабриката. Много работници не са имали достъп до предварителни, или извън работното място, инструкции. Поради това образованието във фабриката означавало индивидуален напредък и самоличността на работника се въплъщавала в корпоративната идентичност.

С преместването на мъжете на фронта по време на Втората световна война, много работни места били заети от жени. До тогава тези работни места са били заети най-вече от мъже. Въпреки неравното заплащане и липсата на специализация интеграцията на жените е била основен момент за утвърждаването на жените в света на труда. Всеобщата декларация за правата на човека (1948 г.) обявява човешкото право на образование (независимо от пола) и сама по себе си е доказателството, че е трябвало да се преодолее парадигма за развитие, основана на контрол и покоряване на работниците. Следователно образованието е от значение за изпълнението на професионални задачи и за повдигане на въпроси относно равенството в рамките на индустриалната система и трудовия свят.

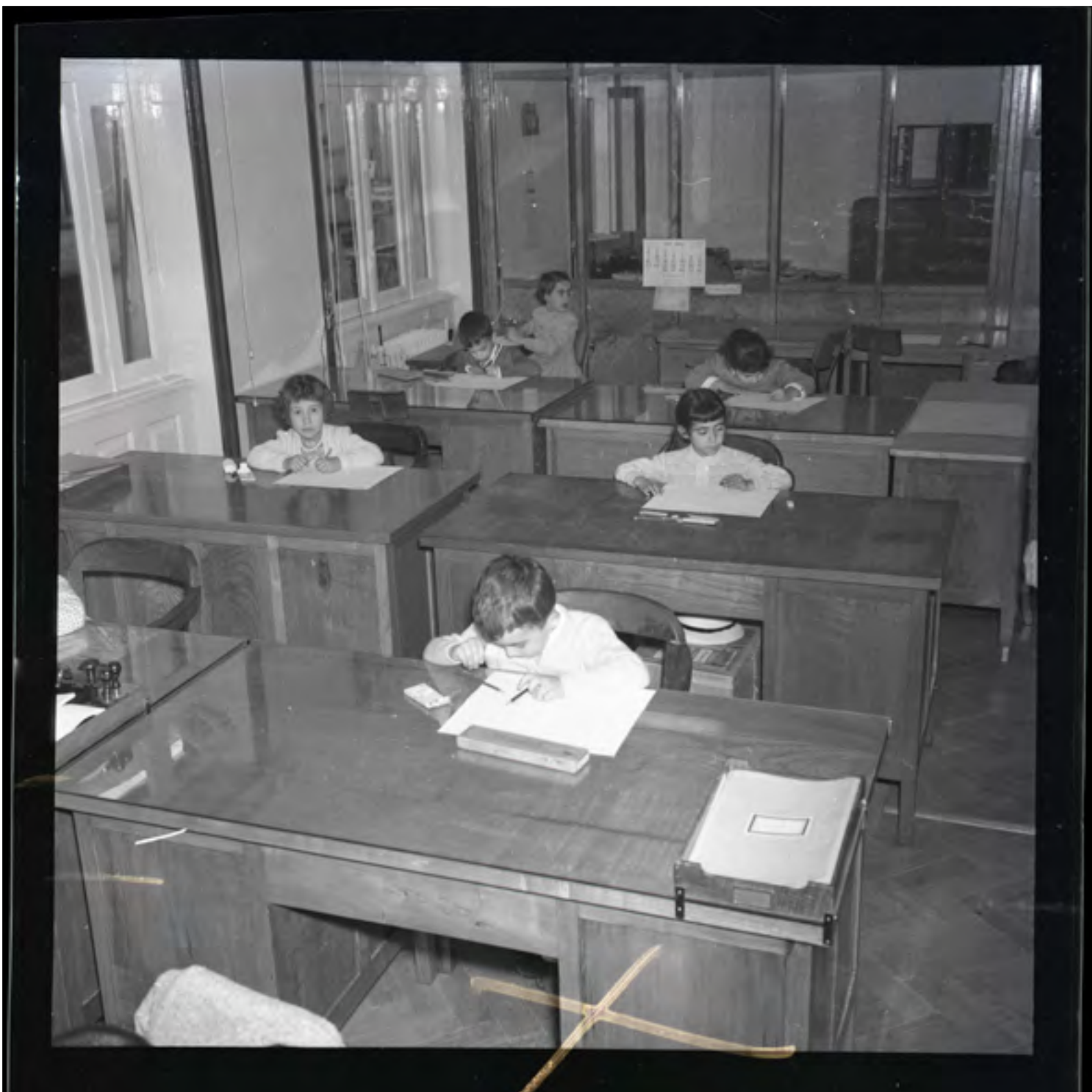
В днешно време ЕС, общество, основано на знания и сътрудничество, се занимава с подобряване на обучението и участието на своите граждани. Политиките за обучение надхвърлят експеримента Hawthorne (1927) - например специализацията на работата не е синоним на ефективност и работниците сменят работата си, така че да се избегне монотонността. Чрез програми за обмен на ученици от задължителни училища и университети се прави опит за развитие на европейска идентичност, стимулирана от общо егалитарно образование.

Днес, ученето през целия живот е една от най-важните политики за конкурентоспособност в ЕС.



Образованието в индустриалната епоха през 20-ти век беше заредено с чувство за обучение. За учениците беше важно да се научат да следват набор от правила, точно както, когато при работа с машина трябва да се спазват инструкциите за работа с нея, за да работи машината. Освен указанията за правила, с какво може да допринесе образованието за подобряване на условията на живот на работниците?

7. Деца, работещи като чираци в кожарската индустрия в края на 19 век. Интерактивен музей на индустрията, Габрово, България.



Днес концепцията за учене през целия живот, която Европа иска да насърчи, вече не възприема работника като оператор на инструкции, а като творчески субект, който развива собственото си обучение и участва като гражданин в изграждането на по-приобщаващо общество. Дали днешното училище по време на задължителното образование също напътства учениците в изграждането на собственото им обучение?

8. Ученици деца. НІСА (водноелектрическа централа на река Кавадо). 1945-1964 г. Архив на Teófilo Rego, Casa da Imagem - Фондация Мануел Леао, Вила Нова де Гая, Португалия.

СИСТЕМНА ИНДУСТРИАЛИЗАЦИЯ

Системната индустриализация е агрегатът на недвижимите активи със или без индустриални мрежи и/или системи, които позволяват да се разбере функционирането на дадена промишлена дейност. Има няколко елемента, които съставляват промишлената инфраструктура: от промишлената сграда до частни жилища, промишлени селища и енергийни източници. Има три взаимосвързани фази, които характеризират връзката на човека с технологиите, според социологически проучвания. Последователните взаимосвързани фази се характеризират с използваните ресурси и суровини, средства за използване на енергия, форми на производство, тип работници и начини на живот.

Първо, еотехническата фаза (10-ти – 17-ти век). След това палеотехническата фаза (17-ти - 20-ти век), и накрая неотехническата фаза (която е започнала в началото на 20-ти век). Проучванията са установили връзката между технологията и напредъка. Ако от една страна обществото е разработило различни технологии за решаване на човешките проблеми, от друга страна масовото използване на тези технологии води до дехуманизация: засега обаче, те не достигат капацитета на присъщите

си възможности. Съвременната наука и технологии завещаха на човечеството поне едно учение: «нищо не е невъзможно».

Някои теоретици може да ни помогнат да конкретизираме други представи, които са неясни и несъществени. За Луис Мумфорд ([Цивилизация и техника, 1963](#)) въвеждането на часовника във фабриката напълно променя представата за времето и служи като модел за всички следващи механизми: «Часовникът, а не парният двигател, е ключовата машина на съвременната промишлена епоха». Новата представа за управление на времето, се обръща към нов «промишлен ред», в който работникът и работата биват белязани от стрелките на часовника. Първо, пространството определя инфраструктурата и работата се случва вътре в индустриалната инфраструктура, където производството става по-систематизирано. Времето става център на фокуса. Работниците идват на работа в определен час, спазват определен работен ден и работно време. След това, извън фабриката, работникът започна да контролира времето, което посвещава на развлекателните дейности и почивката.



Енергията и електричеството са фундаментални елементи на системната индустриализация, следователно, когато се създаде нов язовир, той предлага много възможности за икономическо развитие на региони и държави. Освен „хеви метъл сцената“, можете ли да усетите фината поетика на старите кабели и кули в една стара снимка?

9. НІСА (водноелектрическа централа на река Кавадо). 1945-1964 г. Архив на Teófilo Rego, Casa da Imagem - Фондация Мануел Леао, Вила Нова де Гая, Португалия.



Нефтената индустрия беше важен източник на енергия в европейските страни, независимо дали свързваше своите тръбопроводи по суша или чрез кораби и пристанища. Какво би следвало да се направи с петролните структури, ако навлизаме в ера на намаляване използването на горива в европейските страни?

10. Тръби, SACOR, португалска петролна компания. 1947-1974 г. Архив на Teófilo Rego, Casa da Imagem - Фондация Мануел Леао, Вила Нова де Гая, Португалия.

РАБОТНИК

Работник е всяко лице, което работи в замяна на надница или заплата и което изпълнява услуги или задачи за работодател. Неговата/нейната заетост се регулира от писмен или устен договор за услуга, а не договор за услуги (т.е. „независим изпълнител“).

В широки граници законите в ЕС определят «договор за услуги» или предоставянето на услуги като всяка самостоятелна икономическа дейност, която обикновено се предоставя срещу възнаграждение.

Традиционното разбиране на промишлен работник разчиташе на изпълнението на услуги, свързани с производство, промяна, почистване, ремонт, украсяване, довършителни работи, адаптиране за продажба, разглобяване или разрушаване, трансформиране на материали.

Други примери за промишлена работа бяха включването на електронна обработка на данни, телекомуникация, производство на електроенергия и/или разпределение. Макар че това

определение все още е приложимо за много индустрии, особено в най-слабо развитите страни, пейзажът на работните отношения е по-сложен и разпокъсан днес и естеството на индустриалните задачи и работни места се разшири експоненциално, за да включи, наред с други, цифрови/творчески услуги. Един промишлен работник може да извършва, и обикновено извършва, повече от обикновена ръчна работа.

В настоящите отношения на пазара на труда в рамките на различните отраслови сектори и по-специално в ЕС доставчиците на услуги и работниците съществуват съвместно и са възможни различни реалности: работници с договори за частично/пълно работно време, работници, работещи дистанционно или на място, доставчици на услуги, попълващи за сезонни, творчески или свързани с интелектуалната собственост задачи, които работят и с различни дружества, предприятия/фабрики.



Представата за работник, особено в промишлени условия, често се свързва с мъжете. С промяната на динамиката на труда и трудовите отношения, отъждествява ли се индустриалния труд с труда, извършван предимно от мъже?

11. Работник. Периодът на Социализъм, 1944-1989 г. Интерактивен музей на индустрията, Габрово, България.



Индустриалният и ръчният труд често могат да се разглеждат като антагонистични или допълващи в зависимост от конкретния промишлен сектор. Каква роля играят ръцете, т.е. ръчният труд в Четвъртата индустриална революция и каква форма ще придобие той в Петата?

12. Майстор, занаятчия в най-голямата фабрика за ножове и прибори в Габрово. Периодът на Социализъм, 1944-1989 г. Интерактивен музей на индустрията, Габрово, България.

ОСНОВНИ ПРИНЦИПИ И ПРАВА НА РАБОТНОТО МЯСТО

Основните принципи и права на работодателите и работниците са част от [Конституцията на МОТ и Декларацията от Филадельфия](#). Тези принципи и права се фокусират върху свободата на сдружаване и ефективното признаване на правото на колективно договаряне, премахване на принудителния или задължителния труд, премахване на детския труд, както и премахване на дискриминацията по отношение на заетостта и професиите. Тези принципи са изведени в осем конвенции на [Международната организация на труда \(МОТ\)](#), които имат широко приемане на международно равнище.

През 1998 г. значението на тези основни защити и гаранции е подсилено с [Декларацията за основните принципи и права на работното място](#), приета от Международната конференция по труда.

Всички тези основни принципи и права са от основно значение и интерес в сектора на промишлеността като

цяло, и от жизненоважно значение за жените работници. В частност тези, които касаят недискриминацията, тъй като те насърчават равенството между работниците мъже и жени, включително по отношение на достъпа до заетост, равното възнаграждение за работа с еднаква стойност, както и равните възможности и отношение.

МОТ има програма, която специално се фокусира върху насърчаването на Декларацията за основни принципи и права на работното място, която предлага техническа подкрепа за сътрудничество, предоставяща технически съвети на държавите-членки, за да може те да развият и приложат тези принципи на национално равнище.

Всички принципи на МОТ са отразени в законодателството на ЕС в областта на труда и са инкорпорирани в различна степен в националното законодателство на държавите членки.



Идентифицирането на ключови основни права и принципи на работа може да не е винаги лесно начинание. Докато здравето и безопасността на труда като право на всички работници може да са очевидни от известно време насам, то тълкуването им в миналото зависеше в някои случаи от йерархията във фабриката. Има ли някои основни права и принципи, които следва да бъдат взети предвид, по отношение на промяната на индустриалния пейзаж и включването в него на цифровизацията и изкуствения интелект?

*13. Преиндустриален период.
Интерактивен музей на индустрията,
Габрово, България.*

ПОЛ

Полът е свързан с научените възприятия за социалните различия и отношенията между жените и мъжете, и други полови идентичности и изрази, променящи се с течение на времето, вариращи значително от общество до общество и от култура до култура.

Начинът, по който се разбират тези различия и отношения, се корени дълбоко в процеса на социализация, поради което те са социално конструирани и обвързани. Начинът, по който те се предават, е чрез централен набор от *правила*, които ръководят това, което е подходящо и приемливо за жените и мъжете. Въпреки че те са специфични за контекста и могат да бъдат модифицирани, процесът на промяна обикновено е бавен.

Полът (Gender) се отличава от чисто физическият пол, тъй като не само разглежда различните физически особености и характеристики на жените и мъжете, но и социално конструирани им роли, и техните отношения. Освен това той включва взаимните набори от поведения, практики и възприятия за това какво следва да бъде жена или мъж, както и тези по отношение на други полове, които подхранват самоидентичността. Те са от жизненоважно значение и по отношение на системите, рамките и социалните институции.

Начинът, по който функционират възприятията, динамиката и отношенията между полове, обяснява трудността на това жените да бъдат включени в традиционно доминирани от мъже сектори, включително в някои индустриални такива.

Както бе споменато, разбирането за пола е контекстуално обвързано и начинът, по който е бил разбран и живян, се различава като се имат предвид конкретни исторически времена, но, дори и в рамките на тези, то е засегнато и от специфични социално-политически реалности (например южноевропейските държави спрямо СССР през 50-те години на миналия век).

Освен това възприятията за пола може да се променят и то рязко за конкретен - сравнително кратък период от време - поради разрушителни или катализаторни събития.

По време на Втората световна война например жените са призовани да изпълняват задачи, ориентирани към мъжете, а именно в някои от секторите на индустрията. Това беше временна промяна, която трябваше да бъде обърната, когато войната приключи, със замяната на статуквото и традиционното разбиране за разделението на труда, в което мъжете трябва да заемат повторно ролята на основен източник на доходи.



Представителността на половете се счита за изключително важна, тъй като помага за оформянето/ преоформянето на реалността. Дали представеното на снимката все още е нещо, което резонира с изгледа индустриалният пейзаж днес?

14. Работници, фабрика Frigido. 1947-1997 г. Архив на Teófilo Rego, Casa da Imagem - Фондация Мануел Леао, Вила Нова де Гая, Португалия.



Исторически понятието пол може да се разглежда като печат върху това, което жената и мъжът трябва да правят в социален, личен и професионален план. Може ли това да е една от причините жените все още да са недостатъчно представени в много промишлени сектори?

15. Показване на работно облекло, около 1980. Интерактивен музей на индустрията, Габрово, България.

РАБОТНИ ЧАСОВЕ

Въпреки че концепцията за работното време - като период от време, който работник прекарва на платена работно място - в днешно време е общоприета, тя се е появила едва с Индустриалната революция - когато трудът престана да бъде сезонен и зависим от дневната светлина.

В ранните дни на Индустриалната революция работният ден имаше 14-16 часа, а работниците работеха всеки ден, с изключение на неделята и празниците. Нежеланието на собствениците на фабрики да спрат производството доведе до приемането на практика по заетостта, наречена работа на смени. Тази практика се състои в разделянето на деня на набори от периоди, през които различните групи работници работят и изисква приемането на мерки за смекчаване на отрицателните му ефекти (например нарушения на съня).

Осъзнаването от работодателите, че ще има нужда от почивка и освежаване за работниците, за да могат да се справят и да осигурят производителност, доведе до прогресното разделение на Робърт Оуен, както е измислено в мотото: Осем часа труд, Осем часа отдих, Осем часа почивка още през 19ти век. Това ръководство е структурирано и оформено около разбирането на различните измерения на всяка от тези смени.

По време на 20-ти век с приноса на профсъюзите и колективното договаряне, работното време е намалено почти наполовина.

Понастоящем в рамките на [правната рамка на ЕС](#), седмичното работно време се ограничава до четиридесет и осем часа на всеки седем дни. Наред с другите права на всички работници се предоставя минимум единадесет последователни часа почивка на ден, минимум двадесет и четири часа непрекъснатата почивка на седмица, както и специална защита в случай на нощен труд.

Специално в случай на [бременни работници, работници, които наскоро са родили, или работници, които кърмят](#), те не са задължени да извършват нощен труд.

Понятието «работно време» обаче изключва цялото време, прекарано в неплатена работа, като грижа и домакинска работа, и тези задачи продължават да се падат повече на жените, отколкото на мъжете. Тъй като това неравенство продължава, въпреки че участието на жените на пазара на труда се е увеличило, политиките за равновесие между личния живот и работата продължават да са приоритет на равнището на ЕС и са от съществено значение за промяна на стереотипите, свързани с пола и неравенството между половете.



Работното време и изискванията за график влияят различно върху работниците, в зависимост от индустриалния сектор. Индустриалните сектори, които изискват нощни или временни смени, може да са по-ограничени относно жените. Какво може да бъде решението, за да станат нощните и временните смени достъпни за жените?

16. Периодът на Социализъм, 1944-1989. Интерактивен музей на индустрията, Габрово, България.



Фабриката и работните смени диктуват житейския ритъм в миналото. Вярно ли е това и днес?

17. Работници, напускащи предачната и текстилна фабрика William & John Graham & Co., известна още като Фабриката на англичаните, Порто. около 1950. Архив Teófilo Rego, Casa da Imagem - Фондация Мануел Леао, Вила Нова де Гая, Португалия.

УЧЕНЕ ПРЕЗ ЦЕЛИЯ ЖИВОТ

Ученето през целия живот е развитието на концепцията *за образование за възрастни*, издигната от ЮНЕСКО през 40-те.

Европейският парламент определя ученето през целия живот като цялото общо образование, професионално образование и обучение, неформално образование и самостоятелно обучение, предприети през целия живот, което води до подобряване на знанията, уменията и компетентностите в рамките на лична, гражданска, социална и/или свързана със заетостта перспектива.

Идеята зад ученето през целия живот е непрекъснатото развитие на набора от знания и умения - след преминаване на формално образование и през хода на живота, в резултат на множество преживявания, а не само образователни и обучителни преживявания. Съответно има чувство за свобода на избор и самостоятелност, свързано с ученето през целия живот и представа за цялостна свързаност – това, което може да е необходимо сега, може да не е необходимо, или може да се наложи да бъде адаптирано, в бъдеще.

Това резонира значително с сектора на промишлеността, който от своето създаване е винаги развиващ се, изискващ работниците постоянно да се адаптират, да се учат и придобиват нови умения.

В сегашните времена, с така наречената 5-та и 6-та индустриална революция, значението на ученето през целия

живот заема централно място, тъй като промяната донесена от новите цифрови технологии и изкуствения интелект непрекъснато преоформя секторите на промишлеността. Това естествено ще окаже въздействие върху задълженията на работниците по време на различните преходи, показвайки значението, което плановете за образование и обучение ще имат за защитата им срещу нуждите и предизвикателствата, породени от новата прекалено конкурентна среда, както и за ангажирането им да реагират на вече настъпилите промени.

Неравенствата между половете биха могли да бъдат засилени от този процес и поради това ЕС се съсредоточи върху ясното определяне на факта, че ученето през целия живот е особено важно за жените и че има решаваща роля за намаляване на неравенствата между половете на пазара на труда и сектора на промишлеността.

Значението и предимствата на ученето през целия живот не следва да се разглеждат само като следствие от предизвикателствата и нуждите на новата промишлена среда, към която се насочваме. В настоящия ни контекст и с увеличаването на продължителността на живота също се счита за цялостно осъществяване, мотивация за отдих, личностно изпълнение и социално благосъстояние.

Ученето през целия живот може да бъде наричано и постоянно образование или повтарящо се обучение.



Ученето е непрекъснат процес и динамично усилие и инструмент за професионален напредък и прогрес. Каква е ролята на ученето през целия живот в днешно време?

18. Технически чертожник. CUF (производствена профсъюзна компания). 1947-1997 г. Архив на Teófilo Rego, Casa da Imagem - Фондация Мануел Леао, Вила Нова де Гая, Португалия.



Новите технологии заемат централен етап в промишлената работа, докато жените и момичетата продължават да са по-малко ангажирани с ИКТ (информационни компютърни технологии). Какви ще бъдат последиците от това, индустриалното развитие и реформите да се приспособят към климатичните нужди?

19. Дигитайзер, произведен в един от заводите в Габрово, около 1985. Интерактивен музей на индустрията, Габрово, България.

2. РАБОТНИЦИ И РАБОТНИ СМЕНИ

**1-ВА СМЯНА
ТРУД/ДОГОВОР**

ИНДУСТРИАЛНИ ПЕЙЗАЖИ

Индустиалните пейзажи са всички онези, белязани от процеси, присъщи на една или повече промишлени дейности. Това е подходящо място за наблюдаване на трансформациите, породени от човечеството. Съществуват достатъчно доказателства за експлоатацията на природните ресурси в Европа, вариращи от прединдустиалния период до цифровата революция. Чрез анализа на тази информация е възможно да се разбере как различните цикли на индустриализация са настъпили в различните държави. В случай, че тези индустрии са все още активни, наблюденията на промените в ландшафта ни позволяват да разберем например как тези индустрии адаптираха своята монтажна линия към плана за постигане на целта за климата през 2030 г., определена от ЕС. В случай,

че тези индустрии вече не са активни, ландшафтното проучване ни позволява да разберем политиката за адаптация на устойчиво пост-индустриално пространство.

Проектът [Alpine Industrial Landscapes \(AILs\)](#) има за цел да генерира значителни знания за АИП и да разработи и тества стратегии за устойчива трансформация, приложими и репликируеми в цялото алпийски пространство. Мултидисциплинарен, и транснационален екип събира от първа ръка разкази за алпийската идентичност на селата, историята и паметта на индустриалното минало, културните травми, породени от изчезването на златната ера на индустрията и преходите, които се провеждат, и на образите и стремежите към бъдещето.



Някои производства се разрастват около градовете, където са базирани работна ръка и транспорт, други се развиват в отдалечени места, по-близо до суровини и енергия и водят до създаване на нови села. Благодарение на кои индустрии се изграждат нови градове в днешно време, можете ли да посочите един в Европа?

20. Изглед на къщите и поддържащите инфраструктури за работниците на НІСА. НІСА (водноелектрическа централа на река Кавадо). 1945-1964 г. Архив на Teófilo Rego, Casa da Imagem - Фондация Мануел Леао, Вила Нова де Гая, Португалия.



Планина, път, някои свлачища показват как мястото за промишлен добив на суровини може да изглежда провинциално и пасторално. Това естествен или създаден от човека пейзаж е?

21. Изглед към пътищата през планината. НІСА (водноелектрическа централа на река Кавадо). 1945-1964 г. Архив на Teófilo Rego, Casa da Imagem - Фондация Мануел Леао, Вила Нова де Гая, Португалия.

ПРИРОДНИ РЕСУРСИ

Природните ресурси са всички елементи, предоставени от природата, които могат да се използват в различни човешки дейности. Например, геоложки ресурси - скали, руди и минерални отлагания, натурални или минерално-промишлени минерални води; хидро ресурси - вода в различните си състояния и резервоари. Природните ресурси са класифицирани според тяхната наличност: възобновяеми и невъзобновяеми/крайни или изчерпаеми. Първите са всички онези, които се считат за неизчерпаеми, като слънчева светлина и вятър. Крайните или изчерпаеми ресурси са тези, които не се подновяват или периодът на регенерация е много бавен, както е случаят с нефта, желязото, медта, наред с други. Експлоатацията на някои природни ресурси за промишлени цели през последните десетилетия компрометира естественото регенериране на същите тези ресурси. Поради тази причина опазването на природните ресурси е обект на множество международни

действия, насърчавани от [Програмата на ООН за околната среда \(УНЕП\)](#), тъй като те се считат за съществени за оцеляването на човечеството. Процесът, разработен от УНЕП, се съсредоточи и върху признаването на ролята на жените в управлението на природните ресурси.

Важно е също така да се отбележи, че стратегическото значение, което се отдава на природните ресурси, е свързано с времето и пространството. С други думи, стойността, придадена на природните ресурси, варира според епохата - Преиндустриална, Индустриална революция, Цифрова революция. Политическата сила и териториалното измерение - местен, регионален, национален или международен мащаб - в която се намират тези ресурси. Експлоатацията им също варира според наличното образование, т.е. техническа култура - технология и познания.



Обширната естествена земя с гъста гора, изобилие от дървесина, водопади и високи склонове би представлявала парцели от голям интерес за промишлено изпълнение и проучване. Дали тази земя би се разглеждала днес като природен ресурс или като природен резерват?

22. Изглед от въздуха от втората фабрика, свързана с химическото производство в Габрово. Фабриката е произвеждала предимно барут и минни експлозиви. Около 1906. Интерактивен музей на индустрията, Габрово.



Индустриализацията осъществи значително въздействие върху речните системи и ландшафта с внедряването на изкуствено задържани водни хранилища, за да бъде всичко съобразено с изискванията за охлаждане, напояване и производство на водноелектрическа енергия за нейното производство. Ако бихме могли да си представим този пейзаж в бъдеще, как бихме описали неговите естествени системи и въздействия върху градския хабитат?

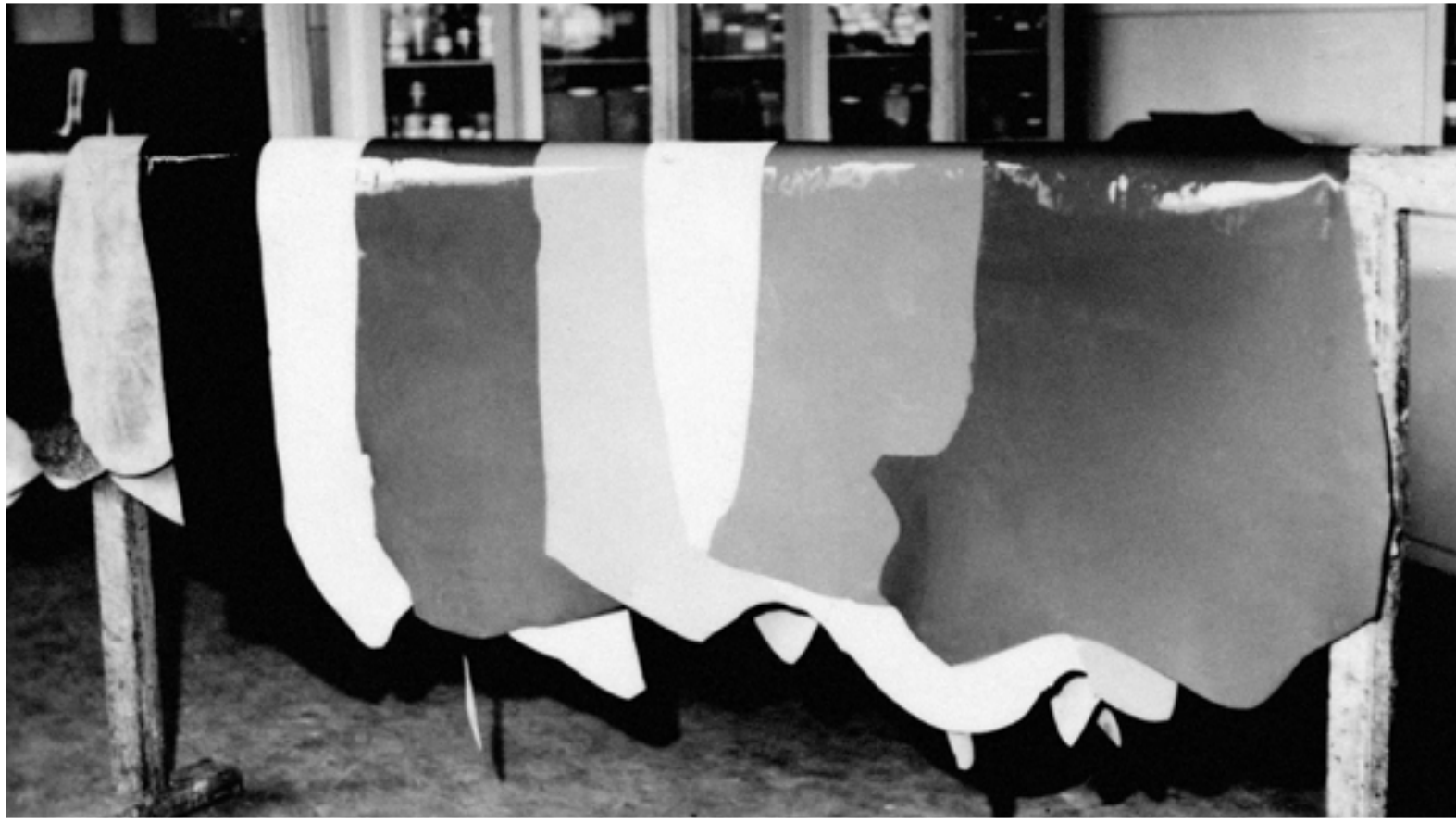
23. Изглед към изграждането на язовир HISA (водноелектрическа централа на река Кавадо). 1945-1964 г. Архив на Teófilo Rego, Casa da Imagem - Фондация Мануел Леао, Вила Нова де Гая, Португалия.

СУРОВИНА

Суровината е естествен или трансформиран продукт, който се използва в производствената верига за получаване на готов продукт. Типологията на естествените суровини се определя от техния произход: растителен (извлечен от растения) като латекс за производство на каучук; животински (взет от животни), като например кожа от говеда за производство на кожа; или минерален (извлечен от почвата) като нефт за производство на бензин. Преработените суровини са резултат от някакъв вид човешко действие. Памучно влакно е преработената суровина, използвана за производство на дрехи. Памукът е естествена суровина, която може да се намери в природата.

Основните отрасли променят базовата суровина в преработена суровина, която да се използва от други отрасли. Например: промишленост за селскостопански торове. Отраслите на потребителските стоки трансформират суровините, произведени от основната промишленост, в продукт за крайния потребител. Например: автомобилната или индустрията за битови уреди.

Значението, което някои суровини имат в монтажна линия, е използвано като оправдание за някои транснационални конфликти и мотивира множество военни действия. Пример за това е контролът върху находищата на нефт по целия свят. От друга страна, глобални явления като пандемии, изменение на климата или асоциативни действия могат да бъдат отговорни за недостига на суровини, а оттам и за увеличаването на цената на крайните продукти.



Суровините, енергията и силата на труда са основни за развитието на индустрията. Материалите в суровата си форма и състояние са в средата на процеса, както е случаят с кожите. Можете ли ясно да разграничите селското стопанство, говедовъдството и индустрията?

24. Кожии. Периодът на Социализъм, 1944-1989 г. Интерактивен музей на индустрията, Габрово, България.



Превръщането на суровините в крайни изделия включва различни фази и процеси. Тези палета /на снимката/ транспортират ли крайните материали до тяхната крайна дестинация или пристигат във фабрика, за да бъдат превърнати те в краен продукт?

25. Периодът на Социализъм, 1944-1989 г. Интерактивен музей на индустрията, Габрово, България.

УСТОЙЧИВОСТ

Индустриалната революция и глобалният ѝ растеж разтърсиха деликатния баланс на нашата планета и съжителството на хората с всички други форми на живот. Следователно устойчивостта е грижа, която обхваща всички човешки дейности и която следва да се разглежда в политиките и практиките на всички равнища. Ние избягваме представата за устойчивост в промишлеността, която се фокусира върху икономическия растеж на дадено дружество, сектор или държава, така че да се съсредоточим върху различна и всеобхватна цел: устойчивостта на планетата и нейната правна защита, което ще повлияе на бъдещето на промишлената дейност.

Устойчивостта се влияе от системната индустриализация на планетата, независимо от националните граници и политики. Всъщност, производствените вериги дават пример, че в днешно време промишлеността излиза извън рамките на конкретни фабрики и дружества, те са мрежови системи (които могат да бъдат международни): даден продукт може да бъде проектиран, произведен, сглобен и разпространен в различни страни, разчитайки на транспорт и дистрибуция. Ако добивните индустрии, като например минното дело, имат ясно въздействие върху промишлените пейзажи чрез трансформиране на природните ресурси в промишлени суровини, те добавят към въздействията на трансформацията и разпространението, както и към съвременните човешки селища, независимо дали са промишлени или постпромишлени. Преместването на европейските и американските индустрии в други страни и региони, като южноазиатските, се дължи много на нископлатения труд и по-малко строгите национални закони в областта на околната среда, премествайки глобалния проблем от едно регионално местоположение, на друго, а не елиминирайки въздействията му върху планетата.

Устойчивостта също е по-широка като термин от въздействията върху климата

и извънредната ситуация във връзка с климата, тъй като обхваща и социални измерения и явления. Целите за устойчиво развитие (ЦУР), известни още като Глобалните цели, бяха приети от ООН през 2015 г. като колективен призив за действие за прекратяване на бедността, защита на планетата и гарантиране, че до 2030 г. всички хора могат да живеят в мир и просперитет, т.е. устойчиво.

Ключовото значение на ЦУР е признаването, че всяко действие в една област ще има въздействие върху други и че устойчивостта включва не само екологична устойчивост, но и социален и икономически баланс. В този смисъл докато международните правни инструменти като Протокола от Киото (изискващи индустриализираните страни и икономики в преход да ограничат и намалят емисиите на парникови газове (ПГ) в съгласие с установените индивидуални референтни показатели) и Парижкото споразумение (правно обвързващ международен договор за изменението на климата, който утвърждава ограниченията на глобалното затопляне до много под 2, за предпочитане до 1,5 градуса по Целзий, в сравнение с преиндустриалните равнища), и засиленото разглеждане на законодателството в областта на опазването на климата на равнище ЕС и различните национални правни заповеди са от първостепенно значение за справянето с основни елементи на устойчивостта.

Устойчивостта изисква колективно усилие и включва много други измерения, които по един или друг начин имат контакт с промишлеността: достоен труд, намаляване на неравенството, социално и общностно въздействие, както и отговорно потребление и производство наред с други. Съответно развитието на устойчива отраслова парадигма може да бъде изправено пред много предизвикателства, но е необходимо да се обмисли настоящият и бъдещият пейзаж в различните сектори на промишлеността.



Неприятните миризми, замърсения въздух и вредните санитарни условия са характерни за неприветлива в екологичен аспект индустрия. В наши дни, как архитектурата на индустрията отразява загрижеността за устойчивост на природните ресурси?

26. Първата фабрика за металообработващи инструменти в България през периода на Социализма. Около 1950-5. Интерактивен музей на индустрията, Габрово, България.



Индустриалните селища, поради своя модел на концентрирано заемане на земя, създават зони с висока плътност на замърсяване на околната среда в градовете.

Как ще бъде организирана територията в индустриалните градове на бъдещето?

27. Рециклираща станция в текстилна фабрика. Периодът на Социализъм, 1944-1989 г. Интерактивен музей на индустрията, Габрово, България.

ТРАНСПОРТ И ДИСТРИБУЦИЯ

Транспортът и дистрибуцията са структури или инфраструктури, надарени с вътрешна съгласуваност, вписани в дадена територия с цел транспортиране на хора, стоки или материали. Поради сложното си съчленяване и наследствена стойност те могат да бъдат свързани или не с промишлена инфраструктура. Например водоразпределителната мрежа или електроснабдителната система.

Дистрибуцията е свързана с движението на продукта и следователно включва транспортни операции и операции по доставка след напускане на производствената верига. Има няколко канала за разпространение и подборът им е свързан с максималната удовлетвореност на клиентите и най-ниските свързани разходи. Технологията, свързана с новите системи за управление (дигитална революция), позволи разрешаването на въпроси, свързани с доставката на стоки, управление на запасите, суровина или крайни продукти и наблюдение в реално време.

Изборът на местоположение на промишлена инфраструктура има системна база и е обусловен от наличието и правилното функциониране на транспортните и разпределителните мрежи. Работниците са също свързан елемент в транспортните и разпределителните операции. [Европейската федерация на транспортните работници \(ETF\)](#) насърчава практическото международно сътрудничество и съвместни действия, за да се гарантира, че европейската интеграция води до напредък за работниците, въз основа на създаването и прилагането на високи социални стандарти. Например, разделът ETF Dockers представлява докери, служители в терминалите и пристанищните органи, работниците по поддръжката, както и други категории работници в пристанищните операции и пристанищната логистика. Действа се на различни нива, за да насочат тези промени в полза на пристанищните работници и техните общности.



С появата на индустриализацията в малките градски центрове и селските райони, извън влаковете, използването на дребномащабния транспорт върви в крак с ритъма и обхвата на промишленото производство.

28. Камион, натоварен с продукция, от първата българска фабрика за стъклена вата и изолации. 1961-2, период на държавния социализъм. Интерактивен музей на индустрията, Габрово, България.



Транспортните инфраструктури (т.е. железопътни и шосейни пътища) винаги са заемали централно място за логистичните разходи и ефективността на дистрибуцията на фабриките. Те също така очертават разположението на индустриалните селища в градския пейзаж.

В днешния глобализиран контекст с нарастващия аутсорсинг на услугите, индустриите все още ли са отговорни за управлението на всички процеси на транспортиране и дистрибуция?

29. Сграда, фабрика за фуражи Triunfo в Коимбра. 1956-1997. Архив на Teófilo Rego, Casa da Imagem - Фондация Мануел Леао, Вила Нова де Гая, Португалия.

ПРОМИШЛЕНИ СГРАДИ

Промислените сгради са недвижима собственост, надарена с вътрешна съгласуваност, която свидетелства за промишлената дейност, за която се отнася, независимо дали те са интегрирани или не в контекста, за който са създадени. Развитието на строителна технология и появата на нови строителни материали (като тухли, метал или подсилен бетон) постепенно са подобрили изграждането на промишлени сгради. Наличието на комини в пейзажи и градове са новите икони на индустриалната революция и следователно новите «паметници» в нашите пейзажи.

В днешно време много икономически групи избират да изградят промишлените си сгради с по-устойчиви и «екологични» материали. В резултат на това се появи нов индустриален пейзаж, който контрастира със стария индустриален архитектурен модел на обширно опустошаване и разрастване. Тези нови архитектурни сгради допринасят в голяма степен за териториалната кохезия и местното развитие. Промислеността трябваше да се адаптира към новите основни нужди на човешките общности и планетарното благосъстояние.

Парадоксално е, че технологичната еволюция, която носи устойчивост, води до свиване на промишлените сгради и до това работниците да станат излишни. Новите предизвикателства на Промисленост 4.0 са свързани с автоматизацията на процесите, което

прави част от работниците, машините и сградите излишни. Тя оказва въздействие върху промишлените сгради и работниците. Процесът на автоматизация изисква цифровизация на работата и производството, създавайки по този начин автоматизирано управление на процесите. Например, когато дадена фабрика има технология от преди Цифровата революция, експлоатацията на клапан, свързан с котел, изисква наличието на работник и пространство за различни машини и компоненти. В днешно време компютрите и машините прогресивно заместват работна ръка, но въпреки това работник гарантира този процес.

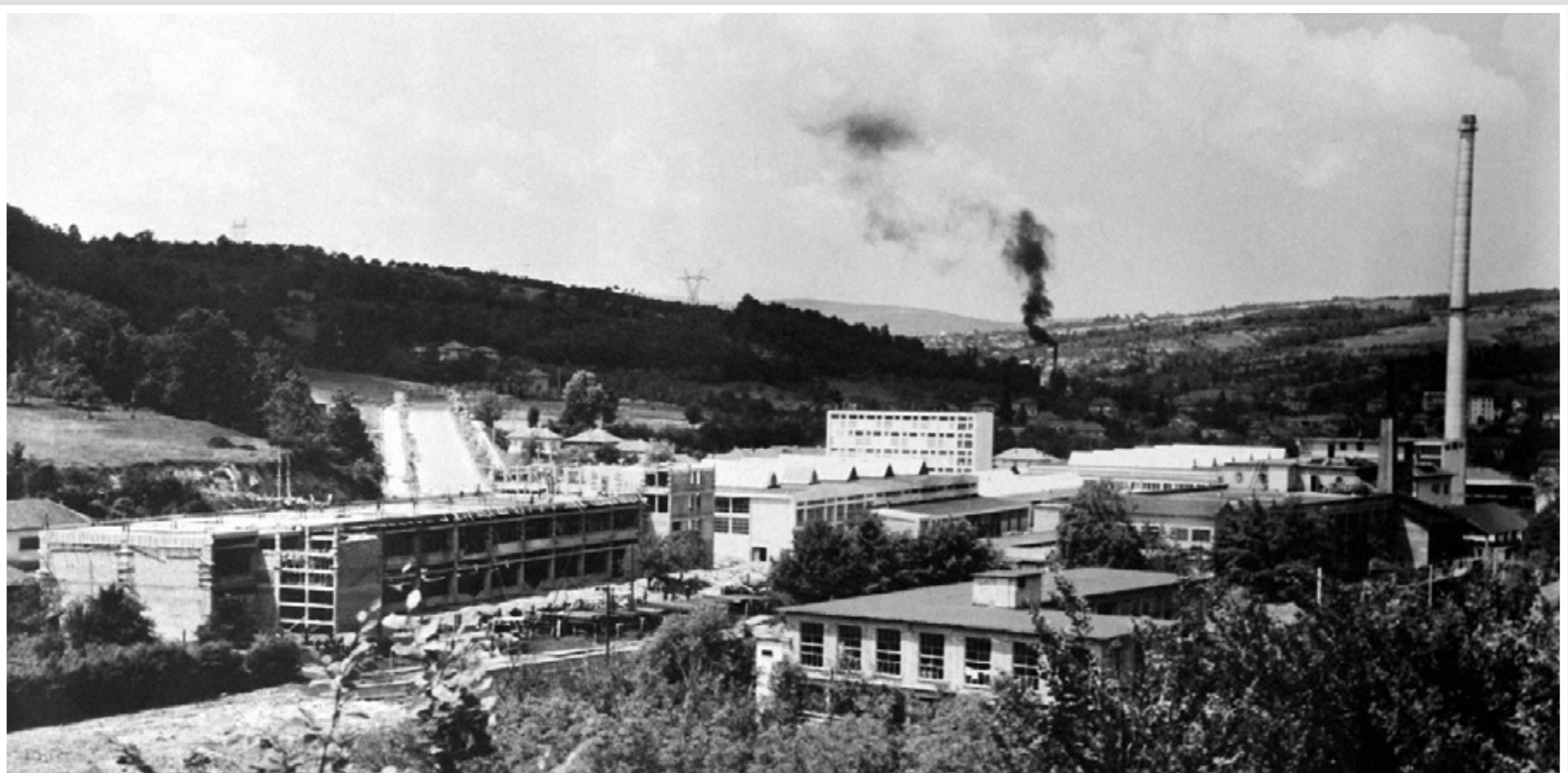
Две от по-широките въздействия на процесите на автоматизация са свиването на нуждата от архитектурно пространство и колективните съкращения на ниско квалифицираните работници. Чрез намаляване на присъствието на работника като стандартизиран агент на различните промишлени селища, и необходимостта от сложни машини, компаниите имат друго предизвикателство: да се гарантира съчленяването на машините и други елементи, участващи в процеса на автоматизация. Както виждаме, ставайки по-ефикасна, промислеността има необходимостта от по-малки и по-компактни промишлени сгради и по-малко ниско квалифицирани работници.



Индустриалните сгради очертават европейските крайречни пейзажи с цел използване на водните канали като начин за превоз на стоки или суровини, а също и като енергийна сила за промишленото производство.

Каква би била отговорността на една компания по отношение на реката в днешно време?

30. Фабрична сграда на Harmonia Milling Company, Порто. 1947-1997 г. Архив на Teófilo Rego, Casa da Imagem - Фондация Мануел Леао, Вила Нова де Гая, Португалия.



Индустриалните сгради оставиха своя голям отпечатък върху природния пейзаж чрез обширния си периметър на обитаване, използването на тежки материали и монументалните димящи комини.

С нарастваща загриженост за устойчивостта и въздействието на архитектурата върху природната среда, как бихме могли да опишем материалите за структурата и дизайна на една индустриална сграда днес?

31. Първата фабрика за металообработващи инструменти в България през периода на Социализма. Около 1950-5. Интерактивен музей на индустрията, Габрово, България.

МРЕЖИ

Мрежите са съставени от пресечни точки и връзки. Кръстовищата отговарят за свързването на различни информационни канали. Връзките установяват комуникацията между кръстовищата. Тези връзки могат да транспортират информация или енергия и използването им възниква от необходимостта от свързване на източник към дестинация - като пример:

суровини към заводи, или продукти към дистрибутори. Свързването на разстоянията и установяването на съчленяване между различни точки и елементи са големите предизвикателства на мрежите.

Мрежите са невидими, когато работят, но са склонни към ентропия. За да се гарантира надеждността на предаване (енергия, информация и т.н.) е необходимо да се преодолеят външните смущения и грешки. Например: когато една фабрика създава мрежа за транспортиране на пара, за да захрани машините си е необходимо да се гарантира, че термичният обмен между тръбите и атмосферата е минимален: изолационният материал поддържа мрежата изолирана и напълно работеща с вътрешната си логика.

Мрежите са съставени от различни елементи, кабели, сателити,

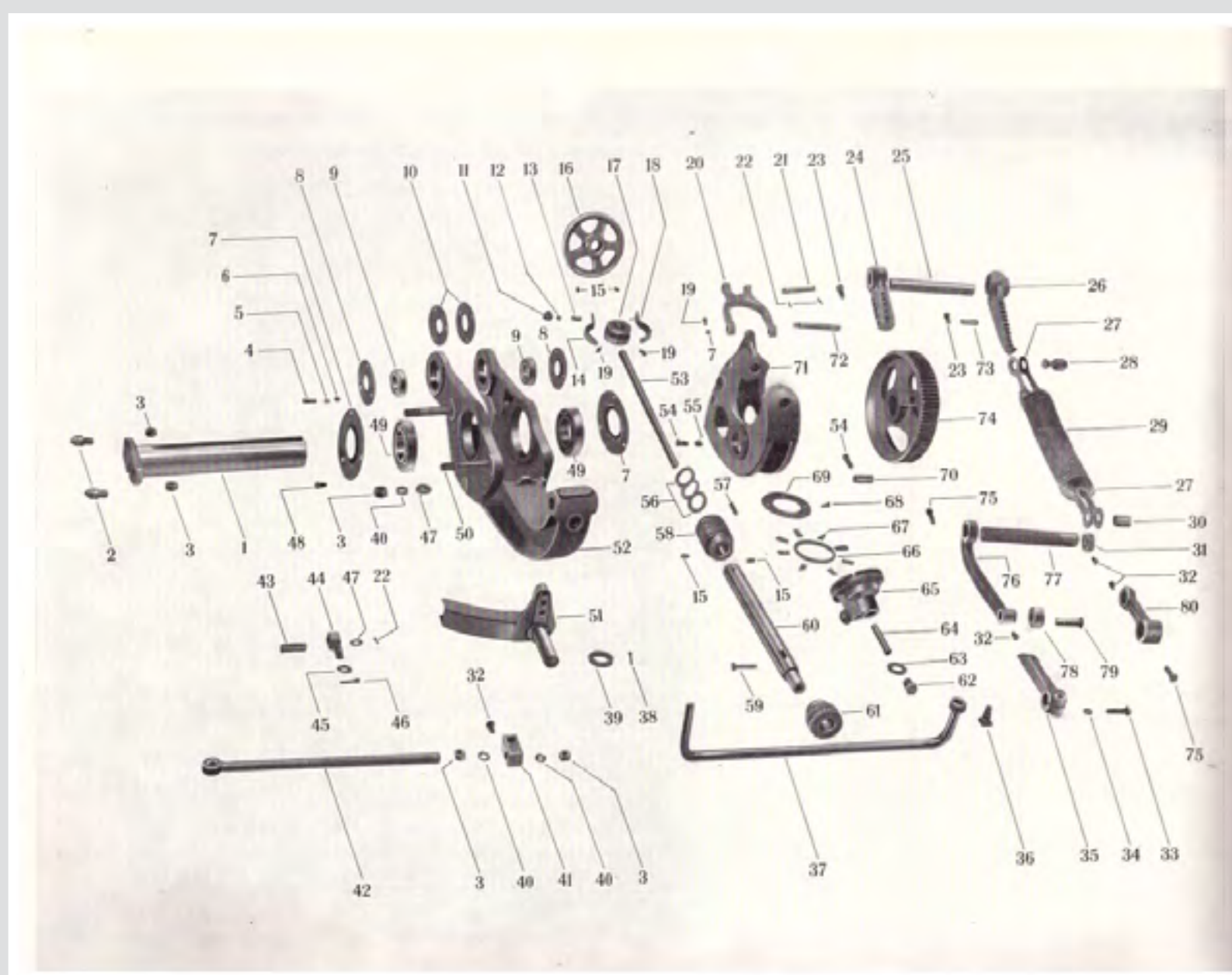
електроцентрали, и др. Връзките се установяват от различни среди, като направлявани носители - оптични или електрически сигнали - и/или ненаправлявани носители - радиовълни или wi-fi комуникации - и комбинацията от двете. Направляваните носители са проводници, като електрически, телефонни или водни тръби. Ненаправлявани означава и често неосезаеми: спътници, антени. Следователно мрежите са хибридни агломерации на информация, технологии и физическа инфраструктура.

Капацитетът на дадена мрежа е физически и може да бъде усилен, или разширен. В случай на силова мрежа, за да може една фабрика да получи повече мощност, за да управлява електрическото си оборудване, тя се нуждае от медни проводници с по-голямо напречно сечение. В случай на информационна транспортна мрежа капацитетът може да повиши качеството или да генерира ентропия. Например, когато дадена фирма изпраща изображения между 2 компютъра в 2 различни завода на различни континенти, е възможно да се компресира повтаряща се информация (напр. бели пространства), подобрявайки ефективността на комуникацията в една връзка.



Контролните стаи са работно място във фабриката, в което операторите и надзорните органи могат да управляват вътрешните звена на индустрията, за да гарантират ефективност на комуникацията и персонализирана работна среда. Глобализацията, механизацията и дематериализацията променили ли са контролните зали?

32. Работещ работник. Компанията *Electro-Cerâmica* е посветена на производството на електротехническа керамика. 1947-1997 г. Архив на *Teófilo Rego, Casa da Imagem* - Фондация Мануел Леао, Вила Нова де Гая, Португалия.



Изгледите на разглобена машина/ продукт представляват визуални стратегии за представяне на взаимовръзката между техническите единици, които я/го съставят, разкривайки неговите детайли, принадлежности и принципи на съставяне, за да се обособи функциониращо цяло.

Кои нови технологии, медии и софтуер се появиха, за да представят различните части на един монтаж. Как промениха нашето възприятие за продуктите?

Ръководствата за употреба са от съществено значение за функционирането на света на труда. Всяко парче има своята функция в „индустриалния пъзел“. Ако инструкциите се следваха наобратно: можете ли да си представите какво ще се случи?

33. Периодът на Социализъм, 1944-1989 г. Интерактивен музей на индустрията, Габрово, България.

ПРОИЗВОДСТВЕНА ВЕРИГА

Производствената верига е последователност от взаимосвързани дейности, насочени към трансформиране на суровините в стока или услуга. Връзката между тези различни дейности се осъществява чрез набор от транзакции, разчитащи на мрежи. Естеството на производството се характеризира с организацията и местоположението на дейностите в промишлени сгради, промишлени пейзажи и като по-широко системно измерение на индустриализацията.

Производствените вериги често се наричат също «добавена стойност» или «вериги за стойност», тъй като всеки етап добавя определено количество стойност. Ако последователността от дейности изисква използването на най-съвременни технологии или интензивни познания, крайният продукт е с висока добавена стойност - като пример, производствената верига на специално лекарство или висша мода луксозна дреха. Ако последователността от дейности изисква стандартна технология или ниски познания, крайният продукт се счита за такъв с ниска добавена стойност - например: фабрика за производство на обувки с евтини материали. Това означава, че разходите за производствената верига влияят върху разходите за крайния продукт, а оттам и върху продажбата към потребителя.

В днешно време, в рамките на Революция 4.0, производствената стойност се различава от физическите примери по-горе в последната стъпка - дистрибуцията, тъй като тя се случва невеществено чрез индивидуални уреди и пръсти. Бутоните в интернет и други цифрови интерфейси (като домашно кино) са силно доходоносни и производствената верига на индустриалните забавления стана по-нематериална.

Все повече и повече, дейностите в рамките на производствена верига се извършват от независими и географски далечни компании. Както в автомобилните индустрии. А разпространението се случва в нематериални платформи - като Spotify, Netflix, или Amazon. Много развити страни са склонни да изместват производството на продукти с ниска добавена стойност към по-слабо развитите страни с ниска цена за труд, по-малко социална и екологична безопасност, което е етично съмнително. Западните компании са склонни да се съсредоточат върху производството на продукти с по-висока добавена стойност и в рекламата на различни нематериални платформи за разпространение.



Много компании разполагат със зали за демонстрация, за да привлекат клиенти, инвеститори и посетители чрез представяне на международния спектър и чрез брандиране на тяхното покритие на продажбите.

Как една компания би комуникирала глобалната си производствена верига днес?

34. Изложбена зала на първия завод за металообработващи инструменти. Периодът на Социализъм, 1944-1989 г. Интерактивен музей на индустрията, Габрово, България.



Някои от процесите на производствената верига бяха разделени на отделни работни станции, контролирани от един работник.

Какъв вид производствена верига може да се осъществява в едно промишлено селище?

35. Работници във фабрика Grundig. 1965-1997 г. Архив на Teófilo Rego, Casa da Imagem - Фондация Мануел Леао, Вила Нова де Гая, Португалия.

ЛИНИЯ ЗА СГЛОБЯВАНЕ

Монтажната линия е масов производствен процес, централен за производствените вериги и е съставен от инструменти, машини, работници и роботи. Една от основните промени, въведени от Индустриалната революция, е създаването на монтажната линия вместо работните места на отделния работник или занаятчийските работилници. Преди индустриализацията работникът се премества из работилницата, за да създаде и премести полуготовите продукти. С Индустриалната революция обектите се създават в няколко елемента и в логика на сглобяване. Затова работата, адаптирана към сглобяването на конкретни парчета, се премества механично по «линия», където работникът винаги заема една и съща позиция. Механизацията, и в много случаи роботизацията, на линията на сглобяване позволи разходите за труд да бъдат намалени и съответно оптимизирани фабричните печалби.

Автомобилната индустрия е пионер в използването на модела на монтажната линия по името на собственик на

фабрика. Хенри Форд, в началото на 20-ти век, революционизира производствения процес във [Ford Motor Company](#), като специализира задачите и разбива работата в прости работнически задачи и жестове, водещи до увеличени крайни продукти. Производството на известния модел Т е икона за Фордизма и за монтажната линия. Той уникално белязва пейзажа на Детройт както за влиянието на промишленото му изобретение, монтажната линия, така и за промишлените си продукти, колата. Монтажните линии в днешно време са чести методи за сглобяване на сложни артикули като домакински уреди, електронни стоки или автомобили.

Научната организация на работата позволи специализацията, разделянето на задачите (повтарящи се и малки) и по този начин определянето на времето, отделено от всеки работник на всяка задача. Филмът на Чарли Чаплин, [Modern Times \(1936\)](#) ни позволява да разберем последствията от стандартизацията от производствените процеси.



Редици от жени, които осъществяват чисти и прецизни задачи в процеса на химическата индустрия, ни показват как ръчната работа е от значение за контрола на производството. След пандемията от covid-19 можем ли да си представим лаборатория, в която хората да не носят маски?

36. Работници. Биал, фармацевтична компания. 1947-1997 г. Архив на Teófilo Rego, Casa da Imagem - Фондация Мануел Леао, Вила Нова де Гая, Португалия.



Монтажната линия е организирана като средство за специализиране на дейността, времето и жестовете на работниците: всеки човек има конкретна задача и продуктите се сглобяват по линията. Коя творческа дейност може да подобри живота на работниците, докато осъществяват индивидуалните задачи?

37. Работници, сглобяващи части. Компанията Electro-Cerâmica е посветена на производството на електротехническа керамика. 1947-1997 г. Архив на Teófilo Rego, Casa da Imagem - Фондация Мануел Леао, Вила Нова де Гая, Португалия.

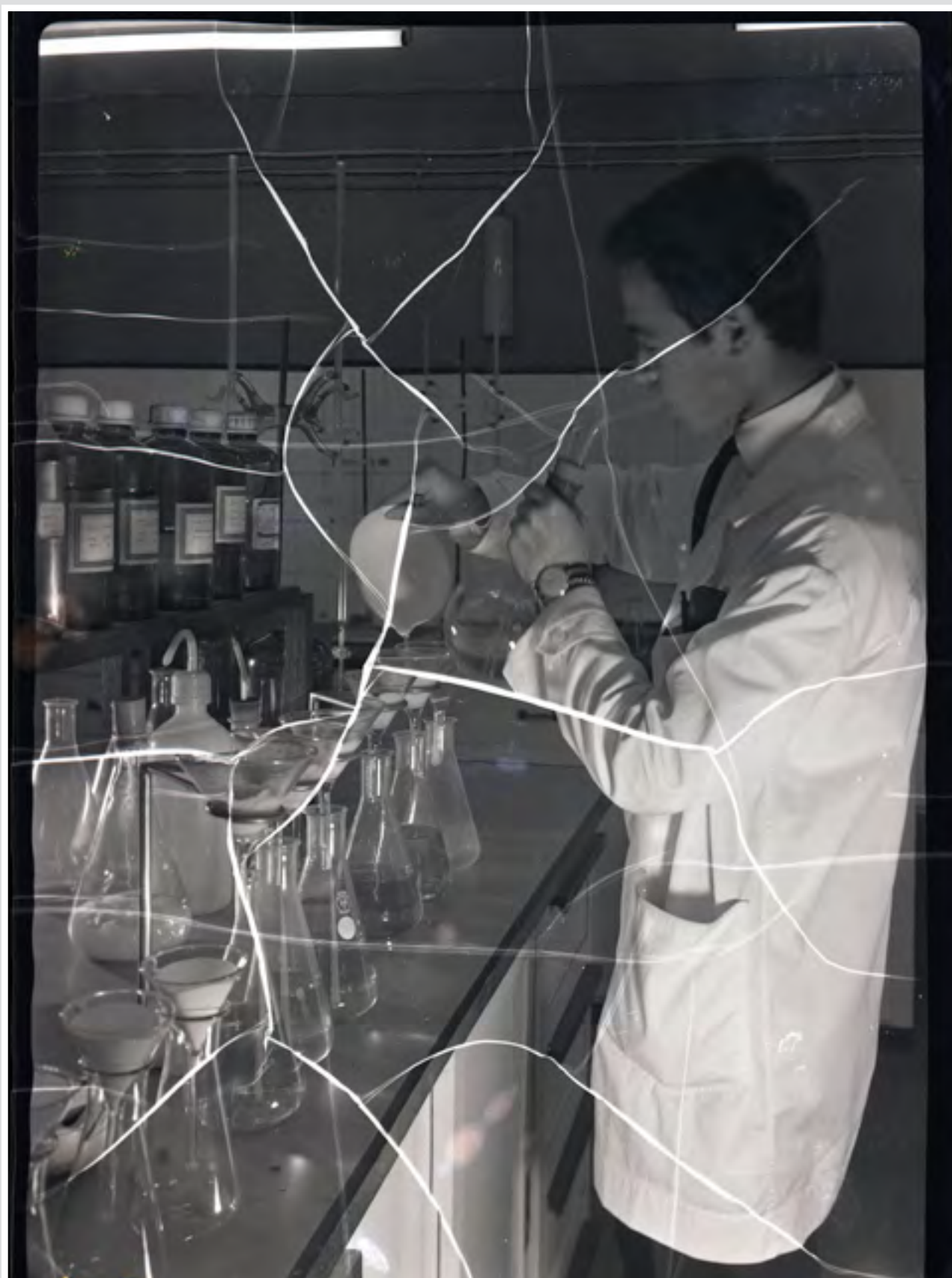
ЕКСПЕРИМЕНТ

Експериментът е всяка процедура, използвана за тестване/демонстриране на метод, оборудване или технология с оглед на иновация. Той трябва да бъде възпроизводим, както и да благоприятства производствената верига и монтажната линия, през които ще премине продуктът. Тези експерименти - концептуални, естетически, функционални, ергономични или механични - са свързани с индустриални изследвания и експериментално развитие. Първият е ориентиран към придобиването на нови знания и способността за разработване на нови продукти, процеси или услуги така, че да се въведат значителни подобрения в съществуващите продукти, процеси или услуги. Последното съответства на придобиването, комбинирането, конфигурацията и използването на съответните научни, технологични и търговски познания и капацитет, наред с други, с цел разработване на нови продукти, процеси или услуги. Промислената научноизследователска и развойна дейност съответства на училище с технологичен зрялост (наименувано от ЕС "TRL"), включващо 9 нива, на които първото е еквивалентно на спазването основни принципи, а последното – на одобрена система в серийна производствена среда.

В много промишлени сектори тези опитности са много ценни финансово и водят до действителни изобретения. Новите изобретения или продукти, по-

късно ще бъдат защитени с патент, «право на собственост» което дава на собственика си икономическото и интелектуалното право в дадена област, както и за ограничен период от време. Право, възпрепятстващо трети лица да произвеждат, използват, пускат в продажба, продават или внасят продукта, защитен от патента и/или процес или продукт, получени директно от патентования процес. В замяна на това собствениците на патентите са задължени да разкрият подробно цялото техническо съдържание на материята, защитена от патента, правейки опитите ясни и недопустими за свободно възпроизвеждане.

Експериментите имат различни етапи и водят до различни нива на конкретизация. За да може нов продукт да достигне до пазара е необходимо да премине ниво на доказателство за концепция / демонстрация, това действие е свързано с функционалността на прототип. Когато клиент желае да изиска продукт с определени характеристики, той се консултира с пазара, като поиска от производителите/фабриките да докажат/демонстрират, че техният продукт отговаря на желаните изисквания. Например, когато една компания смята да изиска голяма модна колекция, тя отива на пазара, за да поиска демонстрация/доказателство от доставчиците, удостоверяващи, че текстилното им производство е в съответствие с нуждите на компанията.



В различните инженерни дисциплини все по-малко се използва експериментът като начин за разработване на концепция. Това е така, защото програмите за компютърна симулация (основно математически модели, които се опитват да представят нашата реалност) са силно развити и могат да предскажат физиката с голяма надеждност. Голямо предимство на програмите за симулация е, че те не се буждаят от изграждането на реални модели за тестване на концепции, които обикновено са скъпи и имат много по-дълго производствено от симулацията. В днешно време какъв тип работни пространства и инструменти са подходящи за научно-технологично развитие?

38. Лаборатория, ELECTRO PORTUGUESA LDA. 1947-1997 г. Архив на Teófilo Rego, Casa da Imagem - Фондация Мануел Леао, Вила Нова де Гая, Португалия.



Обикновено тези характеристики се получават чрез експерименти. Например, за да се установи здравината на определен материал, е необходимо някой да обработи образец до момента на повреда и да въведе получените стойности в симулация. Следователно, дори за програмите за компютърна симулация, експериментирането е от съществено значение като основа и валидиране. За да продължим да разработваме продукти като лекарства и козметика, ще можем ли да се откажем от използването на животни за експерименти или не?

39. Биал, фармацевтична компания. 1947-1997 г. Архив на Teófilo Rego, Casa da Imagem - Фондация Мануел Леао, Вила Нова де Гая, Португалия.

МАРКЕТИНГ И МАРКИ

Маркетингът и продажбите са цели и стратегии, използвани при комуникацията и популяризирането на крайни продукти. Търговските стратегии са определени според бизнес модела и следователно са от съществено значение за разпознаването на марката от нейните клиенти и за увеличаване на пазарния дял. Ето защо плановете за маркетинг и комуникация са жизненоважни в промишлено общество, характеризиращо се със съблазняване и хипер-потребление (Gilles Lipovetsky, 2014 г.). В днешно време световните марки считат архетипния клиент за своя централна цел, въпреки че маркетинговите стратегии са замислен като глобални. Продукти, лозунги, изображения, логос се управляват в глобален мащаб с малко местни нюанси, така че да навлязат на световния пазар чрез глобални цифрови платформи, марки и търговски обекти. Тези мега- или хипер-марки често залагат на женското овластяване или на гастрономическите

вкусове на даден регион, като печелят от тази чувствителност - като примери можем да се отнасяме до т.нар розови данъци за жените, или приемането на разнообразието на формите на тялото. Така маркетингът и продажбите на търговския продукт са свързани с корпоративна идентичност и със социални експерименти.

В по-широка перспектива самата промишленост насърчава своята централност за икономически растеж чрез специализирани събития. Промишлеността има собствен маркетинг. [Официалният подкаст](#) на Дните на промишлеността на ЕС ни дава поглед върху промишлената стратегия на ЕС, разкривайки последните икономически и технологични тенденции, предизвикателствата и възможностите за европейските дружества.



Фотографията влага в образа на индустрията символична сила и идеологическо измерение, което характеризира очакванията на всяка епоха.

Кои биха били основните потребители на сапуна Rosalface, на снимката? Дали сапунът Rosalface днес привлича същата група потребители, както в средата на двадесети век?

40. Сапун, Ач. Брито. 1947-1997 г.
Архив на Teófilo Rego, Casa da Imagem -
Фондация Мануел Леао, Вила Нова де Гая,
Португалия.



Промоцията на индустриални продукти използва фотографията като привилегирована медия. Тя създава имидж, който придава видимост и утвърждава индустрията и нейните продукти на своите партньори и инвеститори, а също и на потребителите. В една глобализирана икономика, в която няколко държави и култури са свързани, има ли предимство използването на изображения, а не думи в комуникацията на индустрията?

41. Щанд CUF (производствена профсъзна компания). 1947-1997 г.
Архив на Teófilo Rego, Casa da Imagem -
Фондация Мануел Леао, Вила Нова де Гая,
Португалия.

ЗДРАВЕ & БЕЗОПАСНОСТ

Условията за хигиена и безопасност в промишлените сгради в днешно време са един от крайъгълните камъни на трудовите светове на ЕС. Индустиалният напредък - от прединдустиалната епоха до наши дни - е означавал загуба на много човешки животи и множество аварии. След Индустиалната революция работниците са намерили механизми за лична защита срещу негостоприемните условия на работното място и покоряването на собствениците на завода, както в традиционните мини, или в съвременните нископлатени фабрики. Прекомерното излагане на топлина, химикали, изпарения или епизоди на тормоз оправдават (както в миналото) наличието на изображения на религиозни фигури на входа на фабрики, мини и други опасни производствени обекти, защитавайки самите работници и работни среди от човешки грешки, системни грешки и други пропуски. От включването на религиозни икони и събития, до самоорганизираните инициативи от асоциативни групи различни дейности изиграха основна роля в защитата на колективния работник. Ако днес

работниците от ЕС вече са спечелили правата на достойно плащане, храна и 8-часов работен ден, истината е, че здравната защита все още има да извърви дълъг път.

[Международната организация на труда \(МОТ\)](#) насърчава действията за равенство между половете в достъпа до достоен и продуктивен труд, в условия на свобода, дялово участие, сигурност и достойнство. От друга страна, ЕС предприе мерки за социална закрила на своите членове, като например [Европейската здравноосигурителна карта](#). По-специално ЕС е загрижен за психичното здраве като гарант за активното участие на гражданите в общността и за производителността на работниците в трудовия свят. Борбата с депресията и [самоубийството](#) беше целта на няколко европейски проекта, които се стремят да предотвратят разпространението на явлението, настъпило в индустриалния парк «Фокскон Сити», в Шънджън, Китай.



Чрез трудовите рискове можем да идентифицираме рискове за физическо здраве и смърт. Има и други рискове, които произтичат от качеството на работната среда, а именно свързаната с нея способност за насърчаване на щастието и удовлетворението. Какви нови работни среди може да се създадат? Какво може индустриите да предложат на своите работници, за да осигурят не само физическо, но и душевно здраве?

42. Биал, фармацевтична компания. 1947-1997 г. Архив на Teófilo Rego, Casa da Imagem - Фондация Мануел Леао, Вила Нова де Гая, Португалия.



Being one of the 10 European pillars of Social Rights, health and safety at work aims to protect workers from risks. In a changing work reality, marked by the transition to a more ecological and digital environment and by the evolution of the traditional workplace, many workers are doing their activities at home. What new risks may come from there to the worker? How may EU and National legislation assist the worker's needs?

43. Компания Electro-Cerâmica. 1947-1997 г. Архив на Teófilo Rego, Casa da Imagem - Фондация Мануел Леао, Вила Нова де Гая, Португалия.

УТВЪРДИТЕЛНО ДЕЙСТВИЕ

Утвърдителните действия, по отношение на пола, се състоят от специални временни мерки, адресиращи и търсещи начин за справяне с въздействието на дискриминацията в миналото, с цел напредък на равенството на жените.

Централната идея е в крайна сметка да се гарантира, че жените могат да направят същия избор и да имат същите права и ползи като мъжете, и че равенството съществува не само в закона, но и че това е фактическа реалност по отношение на равното третиране и възможностите.

Утвърдителните действия заемат значителна роля в конкретни области, лице в лице със сектора на промишлеността, който в исторически план е бил разбиран като доминиран от мъжки пол, дори ако жените, заели от самото начало на Индустриалната революция задачите, свързани с промишлеността и/или са имали работа в промишлеността.

На равнището на ЕС много от политиките и правните рамки вече включват утвърдително действие и обосновка. Въпреки това, по отношение на по-нататъшната ангажираност на жените на пазара на труда - и традиционно изключените области в рамките на сектора на промишлеността – тяхното представителство (инфраструктура, производство, енергия и т.н.) продължава да бъде значително ниско.

Макар че във всички сектори на промишлеността и (в много) държави има ясен изход от умишленото изключване на жените, реалността е, че участието на жените в тези професии все още е повлияно негативно от социално-културните вярвания, водещи до съзнателни и несъзнателни пристрастия относно това каква е ролята на жените в сектора на промишлеността.

Необходимо е утвърдителните действия да се разбират като всеобхватен подход към равенството на половете, а не набор от специални мерки.

Пример би могъл да е политика за набиране на персонал, която насърчава кандидатурите на жените в конкретен сектор на промишлеността чрез различни оферти и възможности (равно заплащане, ползи за здравето и т.н.), но това би включвало работни смени, които биха били в сблъсък с нуждите от грижи за децата. Макар че политиката има за цел да насърчи приобщаването на жените, не е гарантирана отмяната на дискриминацията, защото вероятният резултат е, че много жени не биха кандидатствали за позицията, тъй като грижите за децата все още се осигуряват предимно от жените.

Утвърдителните действия също често се обозначават като положителни действия, положителна дискриминация, или обратна дискриминация.



Когато има неравенство, може да не е достатъчно просто да спрете да дискриминирате, за да се справите с него. Тъй като ендемичната дискриминация може би се е задържала твърде дълго, някои идеи са се вкоренили и са трудни за справяне – т.е. законът може да определи, че жените и мъжете трябва да бъдат в една и съща позиция за достъп до заетост и жените все още да смятат, че промишлената работа не е за тях. Какво може да се направи, за да се промени това възприятие?

44. Най-добрата тъкачка в страната за 1973 г. Витана Михайлова. Периодът на Социализъм, 1944-1989 г. Интерактивен музей на индустрията, Габрово, България.



Създаването на специфични квоти в определени индустрии за жените се счита все още за много дискуссионна идея. Как да се гарантира, че някои отрасли, по-специално, са достъпни за жените?

45. Окачествяване на готовите продукти. Тръби от най-големия завод за производство на пластмаса на Балканския полуостров около 1970. Период на Социализъм, 1944-1989. Интерактивен музей на индустрията, Габрово, България..

РАЗДЕЛЕНИЕ НА ТРУДА

Разделението на труда между половете се характеризира с различни контексти, включващи социалните, икономическите и културните пейзажи, но и специфичното измерение на *труда*, което е заложено на карта.

Как може да се възприеме това разделение по отношение на свързаните с производството задачи в конкретен отрасъл е например, че жените ще поемат по-малко управленски задачи и ще участват в по-малко квалифицирана работа - т.е. в предприятие за производство на текстил, жените биха изпълнявали роли като шивачки, мъжете биха изпълнявали роли като надзорници или мениджъри.

Причините поради които трудът е разделен по този начин често се коренят във: половите стереотипи и възприятия; специфичните измерения, които жените и мъжете предприемат в контекста на сектора на промишлеността; корпоративна култура и традиции. Преоформянето на начина по който това разделение работи или ще работи би могло да предизвика конфликти, особено в случай с жени и злоупотреби.

Въпреки че терминът труд често се разбира като отнасящ се до професионален контекст, разделението на труда надхвърля това за да обхване множество житейски аспекти.

Например, по отношение на репродуктивните задачи те обикновено са свързани с „труд, който трябва да се изпълнява от жените“ и варира от детеродна, емоционална работна ръка или неплатена работа по полагане на грижи.

В това по-широко разбиране разделението на труда се характеризира въз основа на отговорите на следните въпроси: кой какво прави, кога, как и за колко време?

С нарастващото участие на жените на пазара на труда се наблюдава поява на различните видове задачи, роли, работни места, които те са призовани да изпълняват,

а не предефиниране от традиционните разбирания за разделението на труда, което отразява тези специфични промени в дела на *женския труд*.

Пример може да е случаят, че е настъпила промяна за включване на повече жени в определен сектор на промишлеността, т.е., минно дело, без това непременно да доведе до повторно разделение на труда или до преоформяне на репродуктивния труд в личната им сфера.

Възприятията относно характеристиките на разделението на труда са постоянни. Тъй като те често разчитат на [дискриминация](#), предубеждения, социални, културни и религиозни исторически модели, те трудно се променят и това е една от причините, поради които [утвърдителните действия](#) са толкова важни.

Политиките и правната рамка на ЕС относно утвърдителните действия (например чрез семейна закрила и обезщетения) и равенството между половете допринасяха за бавна, но все пак важна промяна на моделите. [Въпреки че жените все още продължават да изпълняват по-голямата част от домакинската работа и работата по полагане на грижи за децата, мъжете увеличават дела си и в двете](#), особено в най-индустриализираните нации.

Нарушаването на процесите на работа често води до разминаване в дяловете на труда за жените, както при случаите с COVID-19 пандемията. Изискванията за работа от разстояние както за жените, така и за мъжете, докато училищата и детските заведения бяха затворени по време на периоди на карантина, доведе до повишаване обема на професионалните и личните отговорности за жените. Данните показват например, че жените са прекарвали около 60 часа седмично, за да се грижат за деца, когато мъжете са прекарвали около 35 часа.



“Тази задача е за мъже”; “Това не е подходящо за жени”; “Това изисква силата на мъж”; “Това се нуждае от деликатните ръце на жената”. Това са общи изрази, пренасящи идеята за разделението на труда. Как това може да бъде приведено към сектора на индустрията?

46. Строителство, НІСА (река Кавадо водноелектрически завод). 1945-1964. Архив Теофило Рего, Фондация Каса да Образм - Мануел Леао, Вила Нова де Гая, Португалия.



Физическата сила се използва като едно от оправданията за преотстъпването на някаква промишлена работа единствено на мъжете. Може ли този аргумент да бъде приет като основание за жените от някои промишлени сектори?

47. Работници от Виста Алегре, носещи чинии на главите си. Порцелановата фабрика Виста Алегре е първата индустриална единица, посветена на производството на порцелан в Португалия. 1947-1997. Архив Теофило Рего, Фондация Casa da Imagem - Мануел Леао, Вила Нова де Гая, Португалия.

ДИСКРИМИНАЦИЯ

Дискриминирането на някого е лишаването на това лице от равни права и възможности спрямо останалите. Това естествено противоречи на [принципите на основните права](#), които гласят, че всички човешки същества са равни по достойнство - и следователно неравното третиране е забранено от международното право.

Съществуват различни основания за дискриминация, които могат да бъдат отбелязани: раса, религиозни вярвания, сексуална ориентация, пол, [полова](#) идентичност, изразяване на пола сред другите.

В контекста на трудовите отношения и сектора на промишлеността дихотомията жени/мъже заема възлово място. В рамките на тази гледна точка дискриминацията означава диференциално третиране на жените и мъжете, а именно в областта на заетостта, образованието, и достъпът до възможности, единствено въз основа на техния пол. Дискриминацията може да бъде пряка или непряка, в зависимост от ситуацията.

Пряка дискриминация възниква, когато конкретни закони, правила или практики очевидно са причина за неравно третиране (позиция) между жените и мъжете (напр. призив за длъжност, която се отнася само до мъжете или жените).

Непунктата дискриминация е различна и се състои от закони и практики, които биха изглеждали неутрални по отношение на пола, но в действителност, ще доведат до недостатъци, изявени предимно при жените/мъжете (например се изисква определена височина за конкретна позиция, неоправдана с каквото и да е изискване). По отношение на правната отчетност за непряка дискриминация не е необходимо да е имало намерение за дискриминация.

Справянето с дискриминацията е особено важно в сектора на промишлеността, особено като се има предвид [повторното оформяне на индустриалния сектор по време на 4-та индустриална революция](#). Има потенциал да се променят някои от традиционните [разбирания за разделението на труда](#), тъй като светът е изправен пред подривни и динамични промени.

Справянето с разликата между половете, която все още е много разпространена в много от секторите на промишлеността, е невъзможно, ако моделите на (пряка и непряка) дискриминация съществуват, а много от [политиките на ЕС в областта на образованието и пазара на труда](#) се съсредоточиха върху справянето с нея.



Мъжете и жените са поемали различни роли в сектора на индустрията през годините. Може ли фактът, че ролята на жените се считаше многократно за вторична, да заличи реалния принос и въздействие на жените в историята на промишлеността?

48. Кожари в река Янтра, почистват четина на кожи със специализирани инструменти. Интерактивен музей на индустрията, Габрово, България.



Тази картина изобразява жени, които учат и изпълняват техническа задача, която преди беше запазена за мъжете. Ако обърнете специално внимание, ще видите, че всички надзираващи са мъже. Смятате ли, че днес бихме видели повече жени да поемат ролята на технически надзорници в рамките на промишления сектор?

49. Технически дизайнери в първата фабрика за металообработващи инструменти. Период на Социализъм, 1944-1989. Интерактивен музей на индустрията, Габрово, България.

РАВНО ЗАПЛАЩАНЕ

Равностойно заплащане означава еднакво възнаграждение за мъжете и жените работници за работа с равна стойност, което означава, че не могат да се определят ставки на плащанията, които да водят до каквато и да е дискриминация, основана на пол, което води до обща разлика в заплащането.

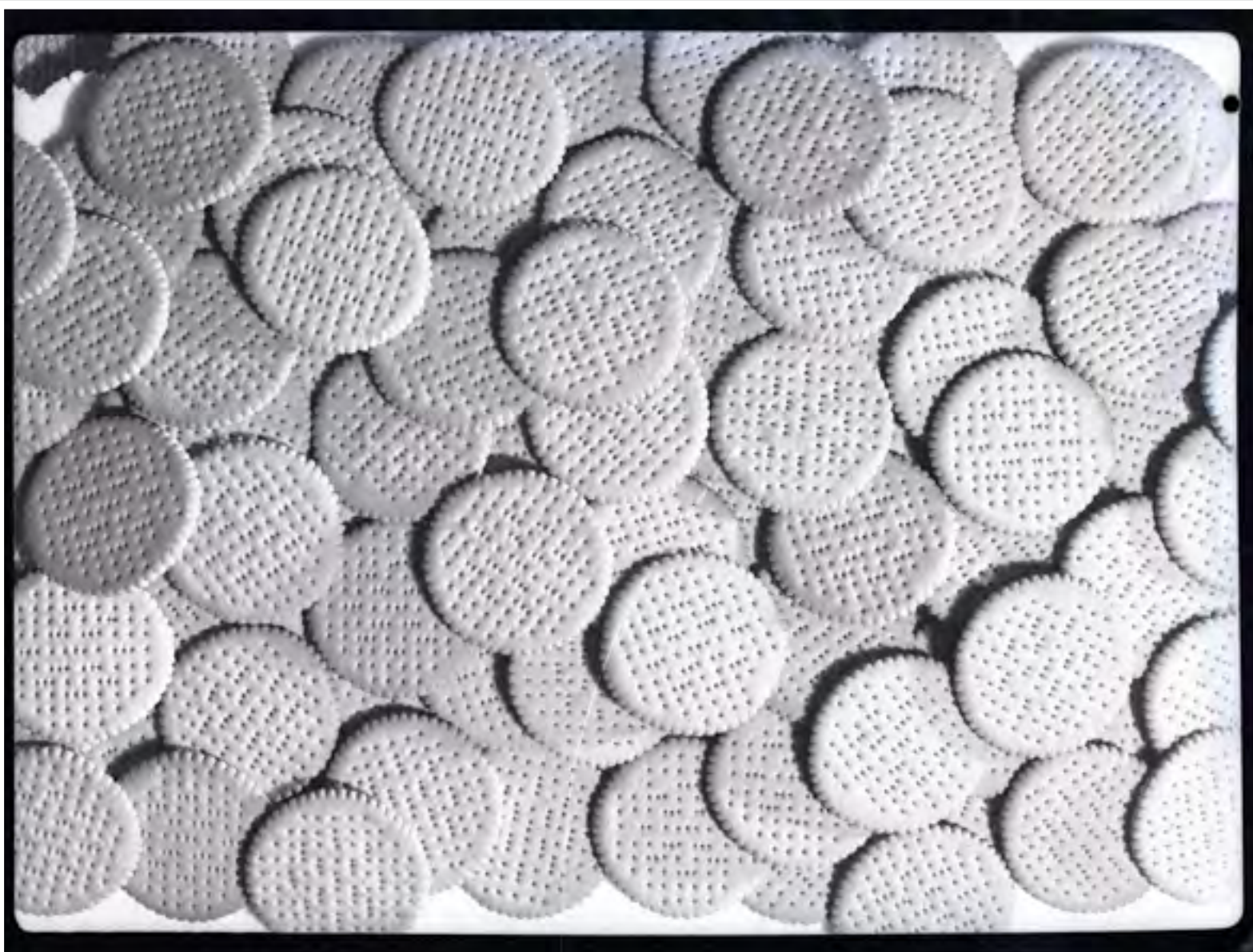
Това право, вкоренено в забраната за [дискриминация](#), е регулирано от различни правни инструменти на международно, регионално ([както в ЕС](#)), и национални равнища и естествено включва секторите на промишлеността. Въпреки това, на практика, в много случаи [жените все още печелят по-малко от мъжете за работа с еднаква стойност](#).

Равностойно заплащане се прилага за всички компоненти на възнагражденията, включващи извънреден труд, използвани работни материали, семейни надбавки и обезщетения, добавки, или стимули, наред с други.

Въпреки че равностойно заплащане е широко и изчерпателно регулирано, има

много причини, които допринасят за разлика в заплащането, включително в сектора на промишлеността. Жените продължават да работят предимно в сравнително нископлатени сектори, а именно грижи, образование и нискоквалифицирани промишлени задачи, като се има предвид, че мъжете са свръхпредставени във високоплатени сектори, включително на квалифицирани промишлени и технологични позиции и задачи, инженерство, и математика.

Освен това жените са често засегнати от невидими бариери, тъй като тяхното присъствие на висши ръководни длъжности е изключително слабо. Не е изненадващо, че жените също са склонни да работят по-малко часове седмично, тъй като поемат повече домакински задачи и грижи за децата, сравнено с мъжете, въпреки усилията на ЕС за насърчаване на равното споделяне на [родителския отпуск](#), политиките относно гъвкавото работно време, както и обществената оферта за грижи за децата.



Равното заплащане е средство за ограничаване на едно от измеренията на дискриминацията: гарантиране, че едни и същи задачи имат еднакво възнаграждение. Защо това е фундаментално важно в индустриалния сектор?

50. Фабрика за бисквити Triunfo. 1947-1997 г. Архив на Teófilo Rego, Casa da Imagem - Фондация Мануел Леао, Вила Нова де Гая, Португалия.



Съставът на ръководството е много важен за насърчаване на различни решения и напредък в различните промишлени сектори и оформяне на промяна. Какви последици могат да генерират различията между половете в ръководството на различните индустриални сектори, тъй като те са изправени пред големи предизвикателства и нужда от реформи, внесени от изменението на климата и революцията на цифровизацията?

51. Собственик на една от трикотажните фабрики с други индустриалци. Около 1930 г. Интерактивен музей на индустрията, Габрово, България.

ПРОПУСКИ МЕЖДУ ПОЛОВЕТЕ

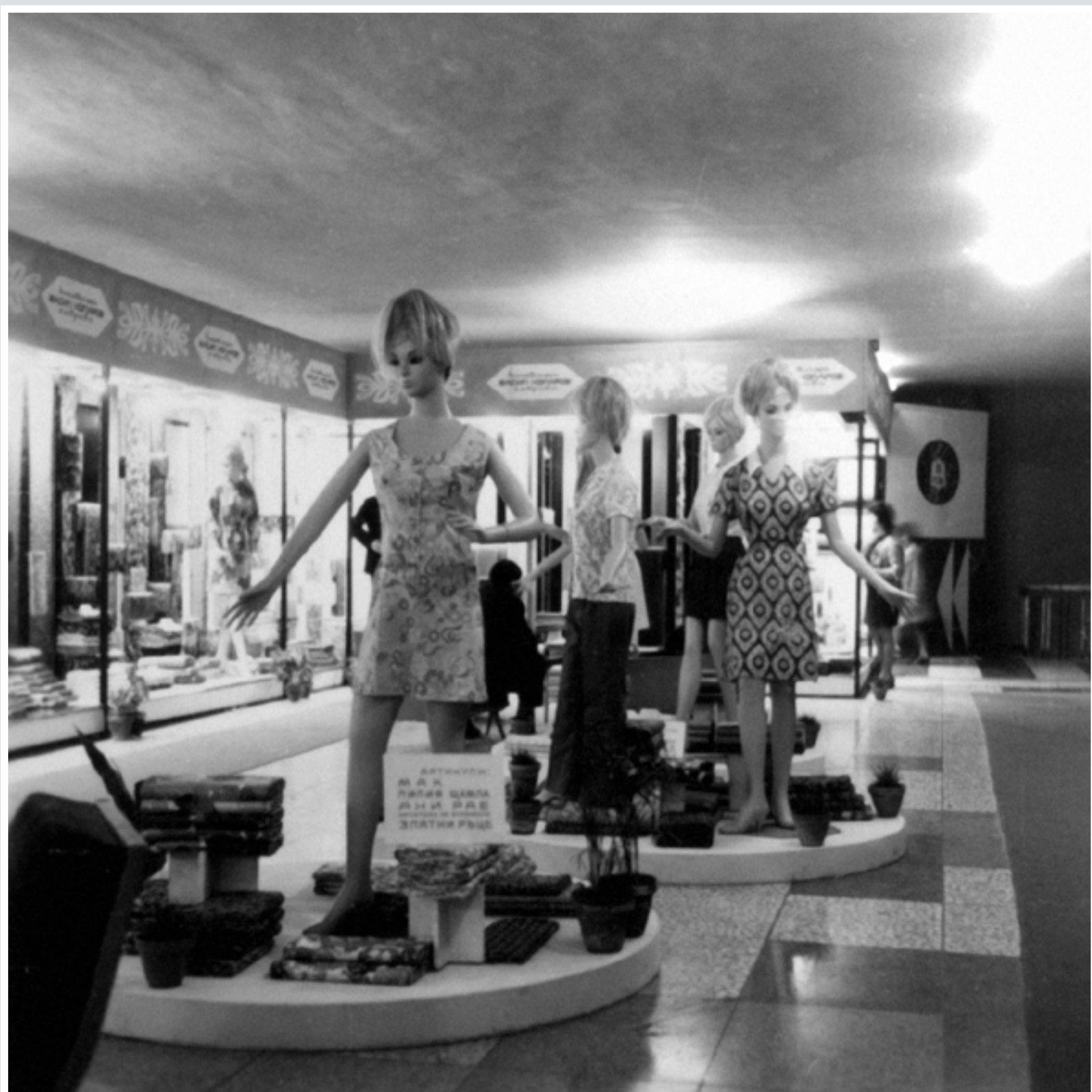
Разликата между половете се изразява в различни степени по отношение на равнищата заетост, достъпа до ресурси, права, власт и влияние, както и възнаграждението и ползите за жените и мъжете. В този смисъл *пропастта между половете* има различни измерения на практика, при някои случаи може да се появи разлика в участието, разлика във възнагражденията и разлика в напредъка.

Въпреки, че в общ план, равнището на заетост при жените се увеличава след Индустриалната революция и рязко се е увеличило от времето след фордизма (70-те години) равнището на заетост все още систематично е по-ниско за жените, отколкото за мъжете в целия ЕС, което води до [неравенство на заетост между половете, по-силно изявено в някои конкретни сектори, включително в областите, свързани с промишлеността.](#)

Въпреки че разликата между половете в достъпа до заетост се свива с повишеното участие на жените на пазара на труда, това не води до премахване на неравенството между половете или намаляване на пропуските във възнагражденията и напредъка, поне не до пропорционално такова.

Въпреки известното ниво на положителна промяна в европейския контекст, жените, заети в производството, печелят по-ниски заплати от мъжете. В други контексти, тъй като развиващите се страни са подложени на интензивни процеси на индустриализация се получават и различия в заплатите между мъжете и жените, които често са значително по-осезаеми в повечето случаи. Пропуските между половете не винаги следват линеен път.

Някои от причините, които биха могли да обяснят защо различията между половете приемат различни контури и скорости, са професионална сегрегация, но и самата разлика в грижите за жените и мъжете, тъй като жените все още заемат централната роля в предоставянето на грижи и [неплатена работа по грижите](#) за техните семейства, зависими лица и общности, оставяйки да бъдат в неизгодно положение по отношение на цялостните възможности, достъпа, участието, както и поддръжката на пазара на труда.



Обективизирането на жените от рекламната индустрия е допринесло за възприятието на жените с идеята за пасивност и доброта, а на мъжете с действие и агресивност. Няколко индустрии се опитаха да създават нови перспективи за начина, по който виждаме и очакваме жените и мъжете да действат. Запознати ли сте с някоя от тези кампании? Ако имахте възможност да рекламирате продукт за употреба, каква би била вашата гледна точка?

52. Изложбена зала на фабрика за памучен текстил „Васил Коларов”. Периодът на Социализъм, 1944-1989 г. Интерактивен музей на индустрията, Габрово, България.



Разликите между половете в индустриалния сектор понякога се оправдават, тъй като жените имат други предпочитания и избор на кариера. Може ли разликата в участието на жените в определени индустриални сектори да създаде порочен кръг?

53. Жени, работещи на машини, фабрика EFACES - Компания за производство на електрически машини. 1948-1997. Архив на Teófilo Rego, Casa da Imagem - Фондация Мануел Леао, Вила Нова де Гая, Португалия.

КОРПОРАТИВНА ИДЕНТИЧНОСТ

Корпоративната идентичност е набор от характеристики, които идентифицират промишлена инфраструктура, която е свързана с нейното брендиране и маркетинг. Това са всички елементи, които правят една индустриална инфраструктура уникална и в същото време дават възможност на компанията да комуникира със своите клиенти, както и да утвърди своите продукти. Някои компании притежават повече от една марка с обособена самоличност. Корпоративната идентичност се вижда в различни елементи: графичен образ, комуникационни елементи, стратегии и производствени среди. Като исторически пример можем да се обърнем към това, че концепцията е основана от Питър Беренис (1868-1940), когато той поема художествената консултантска дейност на компанията AEG (1907-1911), подходът му и до днес се счита за икона на взаимосвързаността на архитектурата, дизайна и рекламата на корпоративната идентичност на AEG.

През миналия век на голямо икономическо развитие в Европа, имаше няколко теории за повишаване на производителността в света на труда. За определен период промишлените предприемачи успяваха да контролират всеки момент от живота на работниците

си (три смени), като им предлагаха семейни обезщетения и закрила - в такива случаи корпоративната идентичност може да доминира над отделните работници. Така че, исторически, корпоративната идентичност може да включва контрола върху тялото и идентичността на самите работници.

Днес корпоративната идентичност може да бъде представена и от ценностите и мисията на една компания. Те са задължително условие за [работника](#). Много компании използват трудова психология, за да гарантират, че промишлените им инфраструктури работят правилно. Както допълнителното заплащане, така и действията за изграждане на екип са мотивационни и емоционални подходи, които помагат да се определи корпоративна идентичност. Целите винаги са еднакви: да се засили усещането за принадлежност към група, да се повиши производителността на работника и да се гарантира устойчивият растеж на компанията. В името на устойчивостта броят на европейските дружества, насърчаващи стратегии за социална отговорност в защита на околната среда, икономиката или обществото, се е увеличил ([Зелена книга](#)).



В миналото компаниите често награждаваха служителите си с медали за добро представяне. Днес какво признание дава една корпорация на своите служители?

54. Тъкачка, герой на социалистическия труд около 1970. Период на Социализъм, 1944-1989. Интерактивен музей на индустрията, Габрово, България.



Много компании смятат персонала си за свой актив. Следователно, обучението и условията на работа са част от аспектите, които определят една компания, като това може да се осъществи и чрез идентичността, удовлетвореността и гордостта от фирмената марка. Какви критерии използват работниците, за да изберат една корпорация?

55. Работници, EFACES - Компания за производство на електрически машини. 1948-1997. Архив на Teófilo Rego, Casa da Imagem - Фондация Мануел Леао, Вила Нова де Гая, Португалия.

ПРАВОТО НА РАБОТА

Правото на труд е социално и икономическо право, тъй като се разглежда като ценна дейност, което допринася за личностното развитие.

Правото на работа, както е определено в [член 6 от Международния пакт за икономически, социални и културни права \(ICESCR\)](#), представя възможността да се работи, както и правото свободно да се избира и приема работа. Правото на труд е защитено и от много други международни, регионални ([включително ЕС](#)), и национални правни инструменти.

Един от *компонентите* на това (човешко) право е да избира свободно и приема собствената си професия, като така се изгражда силна връзка и достъп до гарантирана заетост, без да се дават основания за възникване на ситуации на дискриминация.

В този смисъл равните възможности за достъп до заетост трябва да бъдат защитени за всички работници по време на процеса на наемане.

Различните промени на правото на труд и забраната на [дискриминацията](#) включват различни основания. Правото на труд не може да бъде отказано или отменено въз основа на пол, сексуална ориентация, семейно положение, възраст, раса, увреждане, език, етническа принадлежност и други.

Например бременността или майчинството не могат да представляват причина за дискриминация на жените (примерно: изискването работникът да предостави тест за бременност, освен ако позицията не включва опасна дейност и може да повлияе отрицателно на плода/жената, при определени индустрии.)



Правото на труд се признава от много правни порядки като основно право. Може ли правото на труд да се тълкува като право на жените да имат достъп до всеки индустриален сектор/ дейност?

56. Трудов колектив на голяма фабрика за вълнен текстил. Периодът на Социализъм, 1944-1989 г. Интерактивен музей на индустрията, Габрово, България.



Да можеш да работиш и да си осигуряваш прехраната е основата на цялостната индустриална конструкция. Може ли правото на труд на едни да повлияе върху правото на труд на други?

57. Боядисване на електрически продукти, фабрика ELECTRO PORTUGUESA LDA. 1947-1997 г. Архив на Teófilo Rego, Casa da Imagem - Фондация Мануел Леао, Вила Нова де Гая, Португалия.

2-РА СМЯНА
ПОЧИВКА/ПОВЕРИТЕЛНОСТ

ЧАСТНИ ЖИЛИЩНИ И ПРОМИШЛЕНИ СЕЛИЩА

Частните жилища са естествено продължение на промишлените селища. Еволюцията на публичното и частното пространство в трудовия свят винаги се свързва с нестабилния [баланс между работната среда и личния живот](#). В историческата еволюция на индустриалните пространства може да установим, че те са неразривно свързани с различията в пола, достъпът до [образование](#), хигиенно-санитарни условия, демографски въпроси и икономическа мощ. За да се смекчи това напрежение, различните политически режими и идеологии на предприемачеството са определили урбанистични планове за индустриални селища. Те предлагат да се подобри качеството на пространството в живота на работниците и следователно да се подобри животът на гражданите. Частни жилища, пространства за социализиране, обучение и образование, религиозни занимания и, в центъра, фабриката, бяха организирани в името на напредъка - независимо дали икономически, социални, или политически. Но, те също упражняват контрол и наблюдение над работниците.

Планирането на промишлени обекти, а по-късно и принципите на съвременния урбанизъм, предложи социални и

нископлатени жилища за работниците, което доведе до разделянето на работното пространство и частното жилищно настаняване.

Индустриализацията води до нови неравенства и нови начини на въздействие и наблюдение над нарастващите градове. «Индустриалният град» ([Tony Garnier, 1917](#)) би бил организиран и интегриран набор от различни пространства, характеризиращи се с функционална специализация и зонирание. Тези прогресивни идеали биха разрешили контролиране на свръхнаселение и свръхстроене на дадено място.

Живеенето в близост до промишлени инфраструктури може да бъде опасно, както стана световно известно през 2011 г., когато цунами наводни атомната централа във Фукушима. Днес, замърсяването на водите на Тихия океан е основна грижа, както и връщането на жителите на Окума в домовете им. Дори и така, въпреки бедствието, емоционалната и колективна привързаност към обекта продължава в живота на работниците, както можем да видим в съвместния [проект Реал Фукушима](#), където работниците организират обиколки из Атомната електроцентрала и бившите си къщи.



Работническите селища и градове около фабриките обикновено са изградени като прости обитаеми единици с евтини строителни конструкции и сглобяеми материали, следвайки напредъка в строителната технология.

58. Жилища, НІСА (водноелектрическа централа на река Кавадо). 1945-1964 г. Архив на Teófilo Rego, Casa da Imagem - Фондация Мануел Леао, Вила Нова де Гая, Португалия.



За да построят къщи за работниците си, индустриалците не винаги са били загрижени за здравето и безопасността. Днес, какви са стандартите на ЕС за изграждане на работнически жилища?

59. Изображение със заглавие „Домакинство по време на капитализма“, във фотоалбум от социалистическата епоха. Периодът на Социализъм, 1944-1989 г. Интерактивен музей на индустрията, Габрово, България.

СЕМЕЙНА ИДЕНТИЧНОСТ

Семейството е общност, простираща се между поколенията и споделяща едно и също родство. В рамките на промишления сектор е обичайно да се намерят семейни връзки и родства в една и съща организация, независимо дали в кръга на собствениците или на работниците. В прединдустриалната епоха някои занаяти са предавани от поколение на поколение, в рамките на едно и също семейно ядро, понякога приемайки фамилно име, като Златари, с цел да се гарантира препитанието на семейството.

По-късно, с Индустриалната революция, буржоазните семейства на предприемачите, макар и по-малко на брой, притежават малкия или големия бизнес и имат икономически контрол над семействата от работническата класа. В някои случаи семействата са живели вътре в индустриалната инфраструктура, като част от трудовата власт. В тези времена социалната стратификация предотвратява мобилността между групите – работниците са встъпвали в брак сред равните си. Исторически, в рамките на социална класа, жените са били зависими от съпрузите си, а съпрузите зависели от по-възрастните мъже от семейството, а семействата зависели от собствениците на завода (както в селските общества). Така семейната идентичност се е предавала чрез повторение на социални модели и на въплътени черти, които са общи за всички членове от един и същи клас.

Именно феминистките движения и [технологичният прогрес в западния индустриализиран свят създават нова семейна динамика между класовете](#) (Питър Уилмот и Майкъл Йънг) и затвърждават индивидуалния работник като независим от семейството и произхода му. Може да добавим еволюцията на [образованието](#) като еманципиращ фактор от детерминизма на социалната класа на семействата. Жените започнаха да работят във фабриките, извън дома, получавайки заплата и икономическа автономия, докато децата получиха набор от права, като [образование, грижи, право на игра](#). Възрастните хора вече имат достъп до пенсиониране и социални права. В промишлените общества всяко лице придобива място за своите права и дела, независимо от семейството на техния произход.

Ако в миналото семейната идентичност е била в центъра на индустриалната организация, в днешно време е налице законна раздяла на правата на работниците от техния произход. Следователно действията по облагодетелстване на определена група, като роднини, приятели или други, излизат извън границите на приетото в професионални среди и ни напомнят за демократичните принципи. Какви мерки може да предприеме държавното правителство в защита на общото благосъстояние, поемайки ролята си на пазач на социалния пакт?



В продължение на много години големите индустриалци се гордеха с принадлежността си към голямото семейство на фабрикантите и броят на членовете беше свързан с политическата власт и способността да се развива бизнес. В днешно време какво движи успешните компании?

*60. Индустриално семейство.
Интерактивен музей на индустрията,
Габрово, България*



Индустриалната революция погълна голяма работна сила и много индустрии наеха цели семейства. Можете ли да намерите различни поколения от едно и също семейство в компания от вашия регион?

*61. Коледно парти, фабрика Neolux. 1947-
1997 г. Архив на Teófilo Rego, Casa da
Imagem - Фондация Мануел Леао, Вила
Нова де Гая, Португалия.*

ГРИЖИ ЗА ДЕЦА

Грижите за децата и семейните грижи са от първостепенно значение в рамките на трудовия контекст и се състоят от обществени, частни, индивидуални или колективни услуги, отговарящи на нуждите на родителите и децата или членовете на непосредственото семейство.

Тъй като повечето от свързаните с детето и цялостните отговорности за полагане на грижи все още се възприемат като работа на *жената*, наличието на висококачествени, достъпни детски заведения за малки деца от раждането до задължителната училищна възраст играе ключова роля за осигуряването на [равенство между половете](#) и намаляването на [пропуските между половете](#) на пазара на труда. Като [основен приоритет за ЕС](#) са предоставени услугите и съоръженията за грижи за деца, вариращи от дневни градини и други дневни центрове, семейни дневни грижи, професионални сертифицирани детегледачи, предучилищно образование или подобни. Задължително училищно образование и център или услуги, основани на дейности.

Правото на работа е човешко право, но такова е и правото да имаш [семейство](#). За да се гарантира равен достъп до заетост, от жизненоважно значение е публичните и частните участници да

предоставят съоръжения, които ще дадат възможност на работниците да съчетават платената заетост и семейните си отговорности.

С нарастващото участие на жените на пазара на труда – и някои от смените в трудовата структура и организацията за все по-широко обхващане на нови форми на организация на труда и самостоятелно управлявани екипи - работодатели, фирми, и кооперации, най-вече в развитите страни, са доброволно и по-проактивно ангажирани с предоставянето на детски центрове на място или извън мястото за настаняване, частни агенции за дневни грижи за дома, семейни обезщетения на служителите, наред с други инициативи.

В сектори като промишлеността тези инициативи, политики и мерки ще допринесат за по-голям дял жени, които поемат тези задачи, и работни места, което в крайна сметка ще доведе до предефиниране на традиционното разбиране за [разделението на труда](#), което може да окаже положително въздействие при преконфигурацията на сектора в съответствие с приоритети за обхващане на по-широкото представителство [на половете](#) в работните места, свързани с промишлеността.



Задълженията за отглеждане на деца се считат за една от пречките пред жените да влязат или да останат на пазара на труда, докато в миналото жените са били в състояние да поемат отговорностите за отглеждане, като водят деца във фабриката и да изпълняват ролята на гледачки и промишлени работници едновременно. Може ли по-равноправния дял на отговорностите за грижи за децата да допринесе за по-разнообразен индустриален трудов пейзаж?

62. Работници кожари. Краят на XIX или началото на XX. Интерактивен музей на индустрията, Габрово, България.



Появата на детски заведения помогна на жените да се откъснат от традиционната си роля на полагащи грижи и да посветят време на кариерата си. В допълнение на това, то спомага за развитието на децата извън семейната им среда от по-ранна възраст. Как, мислите, че това се отрази на образованието на децата?

63. Грижа за децата в текстилна фабрика. 1982г. Интерактивен музей на индустрията, Габрово, България.

СЕМЕЙНА ЗАЩИТА

В днешно време има различни семейни обезщетения, налични за работниците. Тези инструменти ги предпазват от уволнение или обедняване, ако по някаква причина те трябва да се грижат за децата си или за някой от зависимите от тях лица. Идеята зад всички тези инструменти е преди всичко да се позволи на работниците да [балансира](#)т семейството и професионалните си животи. Освен това в рамките на дневния ред на ЕС изпълнението на семейните обезщетения се ръководи и от политиките за равенство между половете. Важно е да се има предвид, че балансът на трудовия живот и равенството между половете са основни права в правната рамка на ЕС.

Ако погледнем историческата еволюция на семейната закрила, първият приет инструмент беше така нареченият [отпуск по майчинство](#), а той беше пряко свързан с участието на жените в промишлеността по време на Втората световна война и е фокусиран върху здравето на майката и новороденото. Този отпуск трябваше да бъде взет точно преди, по време, и веднага след раждането. Въпреки че в исторически план той е бил достъпен само за майките, понастоящем е възможно част от него да може да бъде прехвърлена на други полагащи грижи лица, отразявайки отношението към равенството между половете.

Същата загриженост доведе до приемането на [отпуск по бащинство](#) и [родителски отпуск](#). Отпускът по бащинство е по принцип достъпен само за бащите и трябва да бъде използван скоро след раждането на детето, за да подкрепи семейството, посрещайщо новороденото. От друга страна, родителският отпуск е достъпен

както за майката, така и за бащата, и е предназначен да позволи на родителите да се грижат за малкото дете веднага след прекратяването на отпуска по майчинство.

Съвсем наскоро признаването на последиците от застаряването на населението от страна на ЕС доведе до въвеждането на [отпуск на полагащите грижи](#). Този вид отпуск позволява на работника да предоставя грижи на роднина или лице, живеещо в същото домакинство, което се нуждае от значителна подкрепа поради сериозни медицински причини.

Всички тези инструменти, наред със защитата от уволнение, основана на родителски отговорности, имат за цел да позволят на работниците да се ангажират с работата си, без да подлежат на дискриминация, свързана с възможен конфликт между тяхната работа и семейните им отговорности. На практика обаче начинът, по който са проектирани и прилагани в различните държави, оказва съществено въздействие върху политиката за семейните обезщетения.

Въпреки усилията за равенство между половете, мъжете все още са склонни да не се възползват пълноценно от тези инструменти. Някои от причините за това се основават на възприятията, свързани с пола, и на различията между половете. Тоест отговорностите за полагане на грижи продължават да се разглеждат предимно като задачи на жените и, тъй като жените като цяло получават по-ниски заплати от мъжете, общият избор остава, че жените продължават да осигуряват тази грижа.



Принципите на предлагане и търсене управляват икономиката и диктуват производствените тенденции. През миналия век ролята на децата в обществото се промени значително и в днешно време голяма част от индустриите са ангажирани в посрещането на нуждите на децата. Можете ли да посочите някои примери за тези промени?

64. Производство на играчки в най-голямата фабрика за пластмасови изделия на Балканския полуостров около 1980 г., период на Социализъм. Интерактивен музей на индустрията, Габрово, България.



Семейството е ключова концепция на нашето общество, но семействата са много различни и не се основават непременно на кръвни линии. Какво характеризира едно семейство? Това изображение изобразява ли семейство?

65. Освещаване на памучна фабрика "Княз Симеон Търновски", 1 септември 1937 г. Интерактивен музей на индустрията, Габрово, България.

ГОДИШЕН ОТПУСК

Що се отнася до концепцията за работното време, годишният отпуск стана важен след индустриалната революция. Работниците, които до този момент биха могли да почиват по време на сезонните почивки в селското стопанство, започнаха да работят шест дни в седмицата без прекъсване.

Годишният отпуск е платеният отпуск от работа, гарантирана на всички служители през всяка работна година. Зад приемането на годишен отпуск стоят опасения за здравето и сигурността на работниците, което означава, че е по-малко вероятно служителите, които се ползват от това право, да претърпят злополуки и да бъдат засегнати от стрес. Да можеш да почиваш също благоприятства мотивацията и резултатите на работниците.

Подобно на случилото се с борбата за по-кратък работен ден, ролята на профсъюзите и колективното договаряне беше от първостепенно ниво. Следователно през 1936 г. Международната организация на труда

приема [Конвенцията за празниците](#), а през 1948 г. [Всеобщата декларация за правата на човека](#) отново потвърди значението на правата за почивка и свободно време.

В днешно време съгласно [правната рамка на ЕС](#), всеки работник има право на минимален четириседмичен платен годишен отпуск, който не може да бъде заменен с надбавка. Държавите-членки са свободни например да установят допълнителни отпускни дни като награда за работниците с по-високи ставки на присъствие или допълнително заплащане за почивка. От значение е обаче да се знае, че тези режими варират по света.

Едновременното съществуване на различни видове отпуски – годишен отпуск и инструменти за [семейна закрила](#) – засилва значението на почивката и активния политически избор, застъпващ се работниците да запазят годишния си отпуск, просто за да отдъхнат и презаредят.



Повтарянето на дейности и изтощението често са били причини за производствени аварии и жертви. Поради това почивката се считаше за необходимост за постигане на производствени квоти и избягване на злополуки, които биха могли да направят работниците неработоспособни. Годишните отпуски и официалното право на почивка, за да се насладите на свободното време, идват по-късно. Трябва ли това да се счита за основно право на работниците?

66. Изграждане на първата частна водна електроцентрала. 1900-1906 г. Интерактивен музей на индустрията, Габрово, България.



Годишните отпуски позволяват на работниците да си починат, да се откъснат от работата си, да се свържат отново със себе си и да се насладят на семействата си. Смятате ли, че този портрет би бил възможен, ако годишният отпуск не беше платен и взиман под внимание?

67. Коледа, фабрика Аркозело. 1947-1997 г. Архив на Teófilo Rego, Casa da Imagem - Фондация Мануел Леао, Вила Нова де Гая, Португалия.

НЕПЛАТЕНИ ГРИЖИ И ДОМАКИНСКА РАБОТА

Неплатената работа по полагане на грижи означава набора от задачи и услуги, изпълнявани в рамките на определено домакинство, външно домакинство и/или общността. Неплатената работа по полагане на грижи се счита за подходящ термин, когато се сравнява с *домашния труд* (който може да бъде платен или неплатен) или репродуктивния труд (който може да се отнася до неплатена работа по полагане на грижи по отношение на грижите за деца, но и раждането и кърменето) и домакинската работа (която също може да бъде възложена на подизпълнители от работодател или неплатена).

От ранните етапи на Индустриалната революция до днес жените натрупаха платена работа, произтичаща от професионалната им заетост, с неравномерен дял от неплатен труд.

Използването на правилната терминология е, в този случай, много важно: неплатено – не се получава възнаграждение; грижи – грижа за

или служене на хората и тяхното благополучие; работа – дори да не бъде платена, тази дейността има разходи от време и енергия и произтича от социално и културно наложени задължения или договорни задължения (например брак).

Като цяло и в почти всички части на света жените поемат по-голямата част от неплатения трудов дял за полагане на грижи с въздействие върху достъпа им до заетост, което води до различия между половете по отношение на участието, представителството, а също и заплащането. Разпределението на неплатената работа по полагане на грижи е резултат на традиционните разбирания относно разделението на труда и неравенството между половете.

ЕС се съсредоточи върху справянето с това неравенство чрез политики и законодателство в областта на образованието, закрилата на семейството и ползите, както и върху насърчаването на равновесието между личния и трудовия живот.



Неплатените грижи и домакинската работа се смятаха за задача на жените. Тъй като реалността бавно се променя, смятате ли, че в бъдеще може да има обрат в ролите и жените да са мнозинство в основните индустриални сектори?

68. Работник кожар със семейството си. Интерактивен музей на индустрията, Габрово, България.



Интерактивен музей на индустрията, Габрово, България.

Предвид застаряването на населението, необходимостта от грижи за възрастните и свързаните с това предизвикателства ще се увеличават. Какви биха били последствията от тази демографска промяна? Как трябва да бъдат адресирани?

69. Последната известна снимка на индустриалец, починал през 1953 г., направена през социалистическата епоха.

ПРАВОТО НА ПОЧИВКА И ПРЕКЪСВАНЕ НА ВРЪЗКАТА

Правото на прекъсване на връзката е измислено с решение на Камарата на труда на Френския Върховен съд, през 2001 г. Това правно решение изяснява, че работникът или служителят, участващ в производството, не е под никакво задължение нито да приема работа у дома, нито да носи работа и професионални устройства в къщи. Това решение по-късно е потвърдено от Френския Върховен съд, като става ясно, че фактът, че служителят не е бил на разположение на мобилния си телефон извън работното време, не може да се счита за неправомерно поведение.

Съответно, правото на прекъсване на връзката е предполагаемо човешко право, защитаващо хората от изискването да се занимават непрекъснато с електронни съобщения, свързани с работата (електронни писма, съобщения и други технологични средства) през неработните часове. В този смисъл правото на прекъсване на връзката е тясно свързано със способността за не производство, свободно време и почивка.

Тъй като съвременната работна среда беше коренно променена от новите комуникационни и информационни технологии, което доведе в резултат на непрекъснато състояние на ангажираност и *отдаденост* на производителността, която следва винаги да е на първо място, включая в свободното време и периодите на почивка. Докато в миналото създаването на 8-8-8 парадигма (осем часа труд, осем часа отдиш, осем часа почивка), измислена от Уелш, позволи да се установи нещо

като баланс и ограничаваща структура, целяща избягване на изтощение, което в крайна сметка ще доведе до спад в производителността - правото на прекъсване на връзката се очертава, за да се установят същите тези граници, но от гледна точка на правата на човека – човешките същества не са машини и трябва да имат възможността напълно да почиват и да се отпуснат чрез способност да не произвеждат.

Много държави, предимно в Европа, имат някаква форма на право на прекъсване на връзката, вградено в закона, докато в някои компании тя е приета като вътрешна политика. Във всеки случай понастоящем няма европейска правна рамка, която пряко да определя и регулира правото на прекъсване на връзката. Директивата за работното време (2003/88/ЕО) включва няколко права, които имплицитно се отнасят до това право (т.е., минималните дневни и седмични почивки, които се изискват за опазване на здравето и безопасността на работниците), но в крайна сметка тя не обема пълния ѝ обхват.

Наскоро и с оглед на натиска върху работниците по време на Covid-19 пандемията, Парламентът на ЕС призова за закон на ЕС, който да предостави на работниците право на цифрово прекъсване на връзката от работа, без отрицателни последици. Тази инициатива е приета с 472 гласа „за“, 126 „против“ и 83 въздържали се, което показва, че правото на прекъсване на връзката е приоритет в отношение на трудовите права.



Правото на почивка и изключване от работа може да е трудно за дефиниране. Постижимо ли е за всеки?

70. Женско работническо общежитие във фабрика. Периодът на Социализъм, 1944-1989 г. Интерактивен музей на индустрията, Габрово, България.



Като се има предвид, че нашето общество се характеризира с постоянна взаимовръзка и изобилие от стимули, а именно визуални, какво място остава за въображението?

Какви биха били последствията от тази хиперстимулация?

71. Снимка на страницата с инструкции на английски език на продукт на Electro Portuguesa. ELECTRO PORTUGUESA LDA. 1947-1997 г. Архив на Teófilo Rego, Casa da Imagem - Фондация Мануел Леао, Вила Нова де Гая, Португалия.

3-ТА СМЯНА
СВОБОДНО ВРЕМЕ И
ДЕЙСТВИЕ

СДРУЖЕНИЕ, КОЛЕКТИВНО ДОГОВАРЯНЕ И ДЕЙСТВИЯ

Свободата на сдружаване и правото на организиране са основни принципи, провъзгласяващи правото на работниците и работодателите свободно да се събират и организират, за да подкрепят и защитават своите интереси и права.

Работниците и работодателите имат право да създават и да бъдат част от организации по техен избор, които от своя страна могат да определят своите конституции, правила и процедури, да избират свои представители, да организират дейността си и да развият програмите си без намесата на административните органи. Те могат също така да формират и да се присъединят към федерации и конфедерации, разширявайки мрежите си на международно равнище, за насърчаване [на повече световни стандарти за защита](#).

По силата на свободата на сдружаване работниците също имат защита срещу дискриминацията срещу съюза — т.е. не може да бъде отказана работа за това, че са част от синдикална организация или сдружение, и не се сблъскват с никакво сплашване от страна на работодателите по отношение на асоциирането с други работници и синдикални организации.

Свободата на сдружаване е от особено значение в рамките на промишленото динамично и секторно развитие — от исторически значими моменти като началото на Индустриалната революция (водеща до гарантирането на основни

[здравни стандарти, работно време и други защити](#)) до днешно време, с нуждата да се осигури достъп до заетост в [сектора на промишлеността за жените](#).

Профсъюзите и сдруженията на работниците бяха и все още са от първостепенно значение при насърчаването на равенството между половете на работното място. Понастоящем, въпреки че жените са традиционно слабо представени в профсъюзната среда и движенията на сдруженията - поради своята ориентирана към мъжете динамика, предубежденията по отношение на пола и липсата на приятелски настроени към семейството синдикални организации/асоциации — делът на жените се увеличава през последните години, което се разглежда като положителна тенденция, в съответствие с много от инициативите и политиките на ЕС.

[Хартата на основните права на ЕС](#), засилва и признава значението на свободата на сдружаване, правото на колективно договаряне, както и колективните действия като в основата на трудовото законодателство, но и на индустриалните отношения в Европа. [Значението на колективното договаряне и колективните действия от жените и за жените](#) бе насочено като един от пътищата за укрепване на равенството между половете и преодоляване на пропуските между половете на пазара на труда.



През 20-ти век много самоосигуряващи се работници в професии, свързани с индустрията, се организираха в синдикати, за да координират и регулират дейността си. С еволюцията и промяната в индустриалния пейзаж на 21-ви век, много от тези професии изчезнаха и се появиха нови, например в творческите индустрии. Днес, колко е важно новите самоосигуряващи се в индустрията да се обединяват?

72. Брошура „Португалска федерация на профсъюзите на целулозната, хартиената, печатарската и печатната индустрия“. 1978. Архив на Teófilo Rego, Casa da Imagem – Фондация Мануел Леао, Вила Нова де Гая, Португалия.



През 20-ти век лозунгите, изписани върху плакати и изпяти в работническите демонстрации по градските улици, изразяваха техните нужди, проблеми, борби. Могат ли новите социални пространства в Интернет също да дадат глас на работниците?

73. 1 май 1945 г. Празник на кожарите. На плакатите пише: „вечна слава на падналите в борбата за свобода; да живее великият братски СССР; да живее 1 май.“, 1945. Интерактивен музей на индустрията, Габрово, България.

ПАМЕТ

Паметта е човешкият капацитет да придобие, да съхранява и записва информация. Затова е от съществено значение за организирането ни във времето и пространството. Паметта присъства в почти всички задачи, които изпълняваме по време на смените на 8 часа работа, 8 часа свободно време и 8 часа почивка. Ние сме способни [да се учим през целия живот](#) с помощта на паметта. Ние сме в състояние да се върнем у дома всеки ден, защото използваме паметта си. Паметта ни казва кои сме, върху какво работим във фирмата, към кой клуб принадлежим или дали имаме религия. Паметта работи асоциативно и може да бъде предизвикана от различни стимули: миризми, музика, гласове, фотографски изображения.

Всеки човек си спомня факти по свой собствен начин и затова за много учени паметта представлява само част от дадено събитие. Процесът на запомняне е социален акт, поради което отразява обществото, времето и групата(ите), в които е лицето, което си спомня. Според [Морис Халбвахс](#) (1877-1945) еволюцията на един спомен винаги е резултат от взаимодействието на индивида, който помни групата, в която той/тя е. Тоест паметта винаги е колективен процес ([La mémoire колектив, 1950](#)). В света на труда работниците имат различни спомени за своя опит. В индустрията паметта може да бъде индивидуална, колективна и дори част от [корпоративната идентичност](#). Видео и аудио записи на историята на живота на тези работници се пазят в [Британската библиотека](#).



Спомените за тежка работа са част от света на труда и като си спомняме еволюцията, през която индустрията премина през миналия век, ние по-добре разбираме ролята, която работниците играят в този процес. Можете ли да намерите спомени от индустриалното минало във вашия квартал или град?

74. Работник, използващ негасена вар в процеса на обработка на кожи. Краят на XIX век. Интерактивен музей на индустрията, Габрово, България.



Скоростта на цифровата революция ни кара често да забравяме какви са били първите компютри и комуникации.

Какво е влиянието на пандемията от COVID-19 в тази революция? Можете ли да илюстрирате това ускорение с изображение?

75. Плотер, произведен в Мехатроника - Габрово. Около 1980 г., период на Социализъм. Интерактивен музей на индустрията, Габрово, България.

ИНДУСТРИАЛНО НАСЛЕДСТВО

Индустриалното наследство се отнася до останките от промишлената култура, които са от историческа, технологична, социална, архитектурна или научна стойност. Сгради и машини, работилници, мелници и фабрики, мини и обекти за преработка и рафиниране, складове и магазини, места, където се генерира, предава и използва енергия, транспорт и цялата му инфраструктура, както и места, използвани за социални дейности, свързани с промишлеността като жилищно настаняване, религиозно поклонение или образование.

Индустриалната революция промени лицето на Европа. Остави ни предизвикателно индустриално наследство. Историческият период на индустриализация, разглеждан от организациите на наследството, се

простира от началото на Индустриалната революция през втората половина на осемнадесети век до днешния ден, като същевременно разглежда и по-ранните прединдустриални и протоиндустриални корени. В допълнение, индустриалното наследство е област, която включва технологии и, следователно, черпи от изучаването на работата и техниките на работа, както е обхванато от историята на технологиите (адаптирана от [Хартата на Нижни Тагил за индустриалното наследство, 2003](#)).

[Европейският път на индустриалното наследство](#) (ERIH) е гигантска мрежа от обекти в цяла Европа, които трябва да опознаем.



Фабрики, комини, складове и работници са свидетелствата за различни индустриални дейности. Днес, в цяла Европа е възможно да се намерят спомени за напредъка, свързан с архитектурата, науката и технологиите. Можете ли да посочите какви видове индустриални наследства се асоциират с роботизацията на индустриалните процеси?

76. Тухлената фабрика Габрово. Около 1920. Интерактивен музей на индустрията, Габрово, България.



Дрехите са основно доказателство, за да се разбере индустриалното минало. Тяхното присъствие в много фабрики е определило и все още определя увеличаването на производството. Можете ли да представите някакъв вид облекло, което се произвежда във вашия град?

77. Плетачен и трикотажен отдел във фабрика за дрехи. Началото на XX век. Интерактивен музей на индустрията, Габрово, България.

ПРАВОТО НА ИГРА

[Конвенцията на Организацията на обединените нации за правата на детето](#) установява, че всяко дете има право на почивка и свободно време, да се занимава с игра и развлекателни дейности, подходящи за възрастта на детето и да участва свободно в културния живот и изкуствата.

Следователно децата имат не само правото на образование, но и право на отпочиване, да играят и да участват в културния и художествен живот на своите общности. Въпреки че Конвенцията за правата на детето изрично забранява най-лошите форми на детски труд, правото на игра е подсилване на сферата на защита, която трябва да бъде гарантирана на децата.

Разбирането, че децата ще бъдат защитени от трудности и няма да бъдат принудени да работят, е сравнително скорошна реалност в някои страни по света (до 80-те години на 20-ти век беше обичайно децата да се занимават със селскостопанска работа в подкрепа на семействата си, както и в някои вътрешни/семеенни индустрии, например да шият обувки в Южна Европа).

Детският труд все още продължава и в други държави, а именно в конкретни промишлени сектори (ръчно изработено шиене, поставяне на малки електронни компоненти или други парчета, наред с други), като подчертава значението на

защитните рамки като тези, които могат да бъдат намерени чрез международното право, регионалните инструменти ([както се срещат в ЕС](#)) и националните конституции и наказателното законодателство на различните държави.

Детският труд наистина има силна връзка със сектора на индустрията и историческата му еволюция - от Индустриалната революция до днес. Някои от причините, поради които децата са част от работната сила през 19-ти век, остават същите: децата биха могли (могат) да бъдат заплащани по-малко, а физическите им характеристики биха се оказали идеални за изпълнението на конкретни специфични задачи. Правото на децата да играят, тяхното здраве и развитие бяха (и са) застрашени от отрицателните въздействия на детския труд.

[ЕС поставя голям акцент и усилия върху насърчаването на зачитането на правата на детето и борбата с детския труд чрез външните си политики](#) (т.е. забрана на вноса на стоки, които са резултат от детски труд), а именно чрез включване на задълженията за правата на човека (включително защитата на правата на децата) в нейните споразумения за търговия и сътрудничество, съгласно инструментите на [MOT](#) - включително тези, които имат отношение към детския труд.



Тъй като много от предметите, които консумираме, са произведени от страни извън ЕС, как можем да знаем и да гарантираме, че не са произведени от деца?

78. Sinclair ZX Spectrum, персонален домашен компютър, Grundig. 1965-1997 г. Архив на Teófilo Rego, Casa da Imagem - Фондация Мануел Леао, Вила Нова де Гая, Португалия.



Децата растат и се превръщат в работещи възрастни. Играта с колеги има ли все още ползи за работника и работата, която върши?

79. Стая за игра, Refinaria Angola RAR и шоколадови бонбони Imperial. 1973-1997. Архив на Teófilo Rego, Casa da Imagem - Фондация Мануел Леао, Вила Нова де Гая, Португалия.

БАЛАНС РАБОТА-ЖИВОТ

Балансът работа-живот се отнася до състоянието на равновесие между работата и личния живот на служителя, включително семейни отговорности (вътрешни задачи) и други интереси и хобита.

Въпреки нарастващото присъствие на жените на пазара на труда, грижите и домакинската работа остават преди всичко женски отговорности, с отрицателно въздействие върху заетостта на жените.

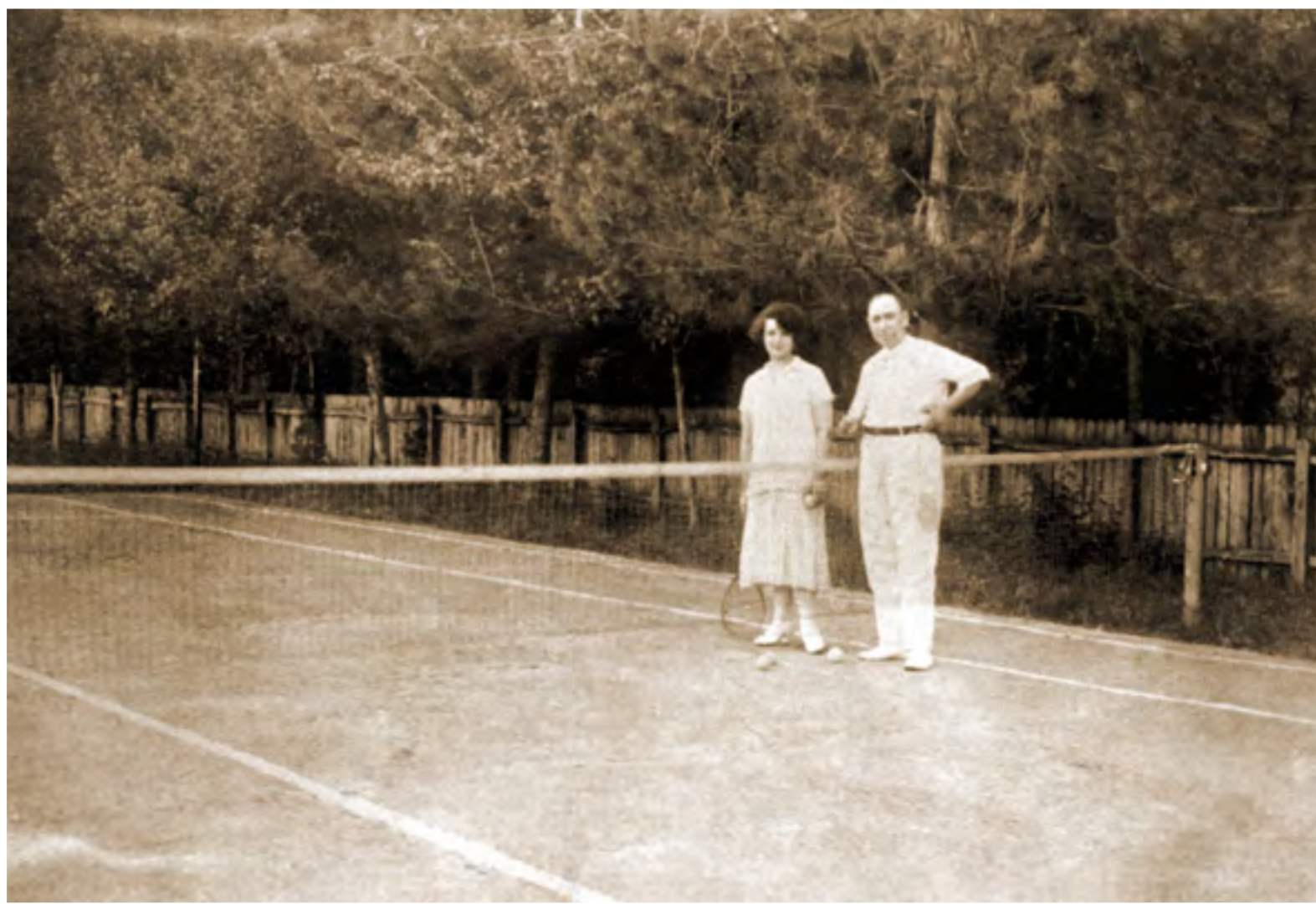
Следователно, когато съвместяването на семейните отговорности (грижата за деца или възрастни зависими лица и домашни задачи) с работата става по-трудно, жените са склонни да намалят броя на работните часове, а някои са принудени да отпаднат напълно от пазара на труда. Това разпределение на ресурсите обаче има отрицателно отражение върху осигурителните вноски и пенсионните права, влошено от като цяло по-ниските заплати за жените.

Това е причината ЕС да установи равновесие между личния и трудовия живот на работниците в продължение на живота като цел на политиката, съсредоточена върху постигането на равенство [между половете](#), като насърчава участието на жените на пазара на труда и равното споделяне

на грижовните отговорности между мъжете и жените. Освен това ЕС счита, че част от равновесието в трудовия живот е защитата на всички работници срещу [дискриминация](#) или всяко по-неблагоприятно третиране, свързано с тях чрез използването на мерките за семейна закрила.

В [правната рамка на ЕС, инструментите за закрила на семейството](#) като отпуск по бащинство, родител и лица, полагащи грижи, имат за цел да нарушат стереотипите, свързани с пола, и различията между работата и грижите. Освен това законодателството на ЕС предвижда гъвкави договорености за работа, включително договорености за работа от разстояние, гъвкави работни графици или намалено работно време, които да позволят на работниците да коригират моделите си на работа спрямо семейните си отговорности.

Независимо от това, за да бъдат успешни и приобщаващи, тези инструменти за защита трябва да бъдат достатъчно добре възмездени, за да се насърчи де факто равенството между половете, а недискриминационните мерки, които вървят заедно с тях, трябва да бъдат ефективни, което зависи и от достъпните услуги за [грижи за деца](#) и дългосрочни грижи.



Понятието за баланс може да е трудно за дефиниране, тъй като е субективно понятие. Все повече се възприема, че свободното време и физическата активност са важни за здравословния живот. Възможно ли е да се осигури пространство за тези дейности, ако работата заема най-основно място в живота ни?

80. Първият тенис корт в България, построен във фабриката на собственика на първата частна водно електрическа централа. Около 1920. Интерактивен музей на индустрията, Габрово, България.



Ние, като цяло, сме близки с тези, с които споделяме влеченията си и нашите хобита. Те могат да бъдат срещнати както в професионална, така и в лична среда. Необходимо ли е служебните и личните сфери да бъдат разделени, за да се постигне баланс между професионалния и личния живот?

81. Почивен ден в една от фабриките за вълнен текстил. Началото на XX век. Интерактивен музей на индустрията, Габрово, България.

ПРАВОТО ДА НЕ СЕ ПРОИЗВЕЖДА

През 19 век индустриализацията създава нов вид робство около машината и целите на масово производство. Усещането за потисничество на работниците, причинено от работата в промишлеността, беше изразено например в движението за съпротива на Лудитите при текстилните работници в Англия, което предизвиква поредица от съгласувани действия за унищожаване на новите промишлени машини.

Именно в този контекст Пол Лафарг, отвратен от болката, мизерията и корупцията на така наречения «век на труда», предлага «Le droit à la Paresse», утопия, според която всеки човек не би работил повече от три часа на ден. Това би било възможно поради постигнатия баланс между производството на стоки и тяхното потребление от самите работници, подобно на икономика на издръжката, основана на обменна стойност, което би попречило на създаването на значителни или незаменими излишъци.

Колективното въображение е заченало две антагонистични и радикални гледни точки за връзката между машините и човешките същества и връзката им с работата. Утопичната перспектива

предвижда и желае използването на технологии за замяна на човешкия труд и по този начин да даде възможност за живот без работа; дистопичната перспектива е дълбоко антитехнологична, считайки машината за краен инструмент за налагане на авторитарни структури.

Образът на утопичния живот без работа се реализира в т.нар. Нововавилонски градски проекти (между 50-те и 70-те години) от холандския архитект Constant Nieuwenhuys, свързан с Ситуационисткото международно движение. Едно от изображенията, озаглавено *View of New Babylonian Sectors (1971 / Yellow Sector, 1958)*, изобразява гигантска архитектурна структура, простираща се над обширен терен. Тази структура се състои от различни сектори на Новия Вавилон. Нивото на земята е почти изключително за трафика на превозни средства, а в подземните части има автоматизирана индустрия изцяло съставена и ръководена от машини; обитаемите райони са доста над нивото на земята и напълно покрити, осветени и вентилирани от климатизацията. Жителите са свободни от задълженията за работа чрез пълна автоматизация и следователно имат цялото си време за отдих и релаксация.



Ако утопията за изцяло поддържана от машини индустрия бъде изпълнена в бъдеще, кои човешки дейности ще престанат да съществуват? Ще бъде ли необходимо да продължим да изследваме, изобретяваме и иновираме? За какви теми, за какви проблеми ще говори изкуството тогава?

82. Мъж почива под дърво, пред фабрика за порцелан, Vista Alegre. 1947-1997 г. Архив на Teófilo Rego, Casa da Imagem - Фондация Мануел Леао, Вила Нова де Гая, Португалия.



Нашето общество все повече използва свободното си време за взаимодействие с цифрови мултимедийни устройства (филми, сериали, игри, социални мрежи и др.). Важно ли е хората на моменти просто да не правят нищо?

83. Работници, между смените. Периодът на Социализъм, 1944-1989 г. Интерактивен музей на индустрията, Габрово, България.

ИЗВЪНРЕДЕН ТРУД



Включването/изключването е една от най-основните функции на бутонните превключватели. Днес можем да заменим този бутон с допир на длан или гласова команда. Ще спрем ли постепенно да докосваме машините и ще заменим ли всички бутони с цифрови интерфейси?

84. Електрически бутони за превключване на фирма Electro-Cerâmica, представящи производството на електротехническа керамика. 1947-1997 г. Архив на Teófilo Rego, Casa da Imagem - Фондация Мануел Леао, Вила Нова де Гая, Португалия. 1947-1997. Архив на Teófilo Rego, Casa da Imagem - Фондация Мануел Леао, Вила Нова де Гая, Португалия.



началото на 20-ти век много жени на много млада възраст се присъединиха към фабриките, бидейки необразовани в официалните работни протоколи и поемайки задачи, които са монотонни и без отговорност. Могат ли днес жените да бъдат учители и да образоват други хора как работят машините?

85. Предачен цех. Периодът на Социализъм, 1944-1989 г. Интерактивен музей на индустрията, Габрово, България.



Докато квалифицираната индустриална работа често се разглежда като отъждествявана с мъжете, жените заемат централна роля в индустриалните революции.

Следва ли разнообразната работна среда и равноправието на половете да се считат за основно право/принцип?

86. Ключари в цеха за производство на шублери. Периодът на Социализъм, 1944-1989 г. Интерактивен музей на индустрията, Габрово, България.



Фабрика, растяща по протежението на долина, обикновено използва близостта до силните речни води, тъй като хидроенергията тласка към зараждане на индустриализация. Кои енергийни източници днес могат да се използват за промяна на старото строителство край реките?

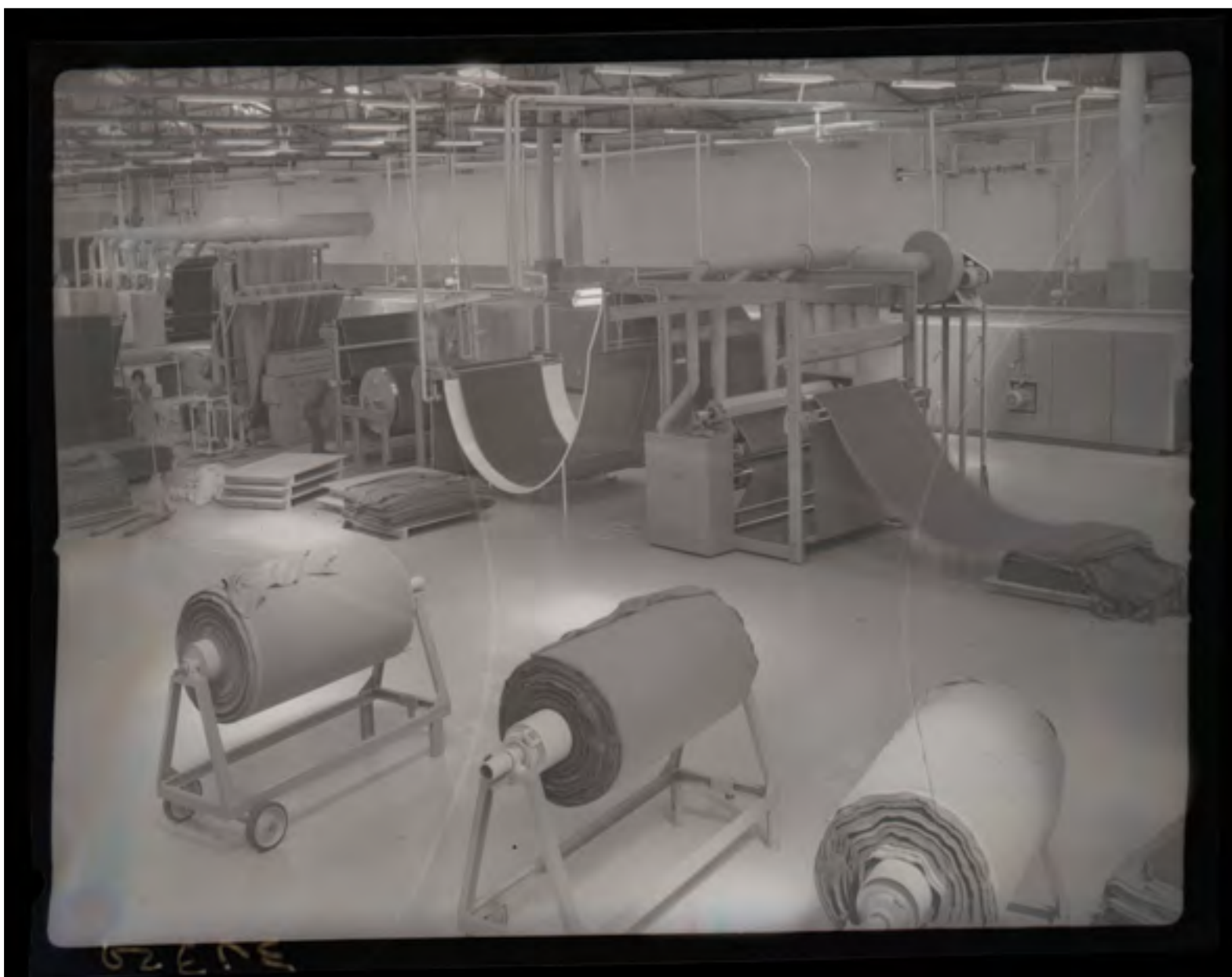
87. Изглед към втория (в средата) и третия (вдясно) заводи в Габрово. Вълнен текстил. 1884-7. Интерактивен музей на индустрията, Габрово.



Внедряването на индустриални селища в близост до реки и гори за изследване на техните ресурси, увеличава заемането на селските райони и естествени земи, създавайки нови градски центрове, в които, в някои случаи, липсват закони за защита на природата.

В бъдеще, как въздействието на разрастването ще се отнася към устойчивостта и следите от новите индустрии, засягащи природните земи?

*88. Габрово от птичи поглед.
Интерактивен музей на индустрията,
Габрово.*



Материалите се събират от естествена среда, за да бъдат превърнати в продукти, независимо дали крайни или междинни. Бихте ли определили плата като суровина или краен продукт?

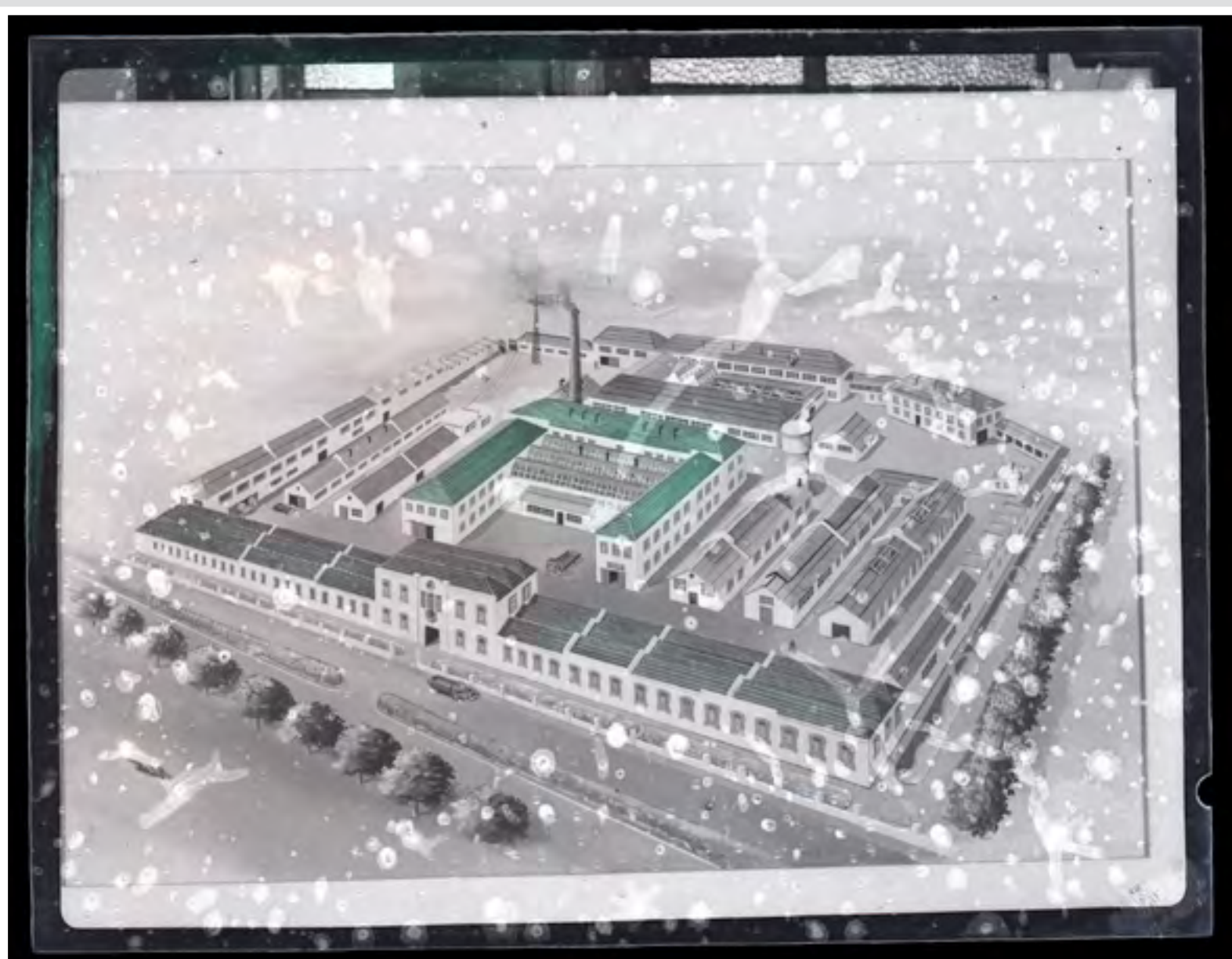
89. Фабрика за катифе Água Longa, Санто Тирсо. 1947-1985. Архив на Teófilo Rego, Casa da Imagem - Фондация Мануел Леао, Вила Нова де Гая, Португалия.



Дървените бъчви се превърнаха във важни транспортни контейнери за индустриите, защото улесняваха търговията и логистичните дейности.

Как засилените промени в индустриалните технологии повлияха върху производството и използването на дървени бъчви днес? Чували ли сте за европалети?

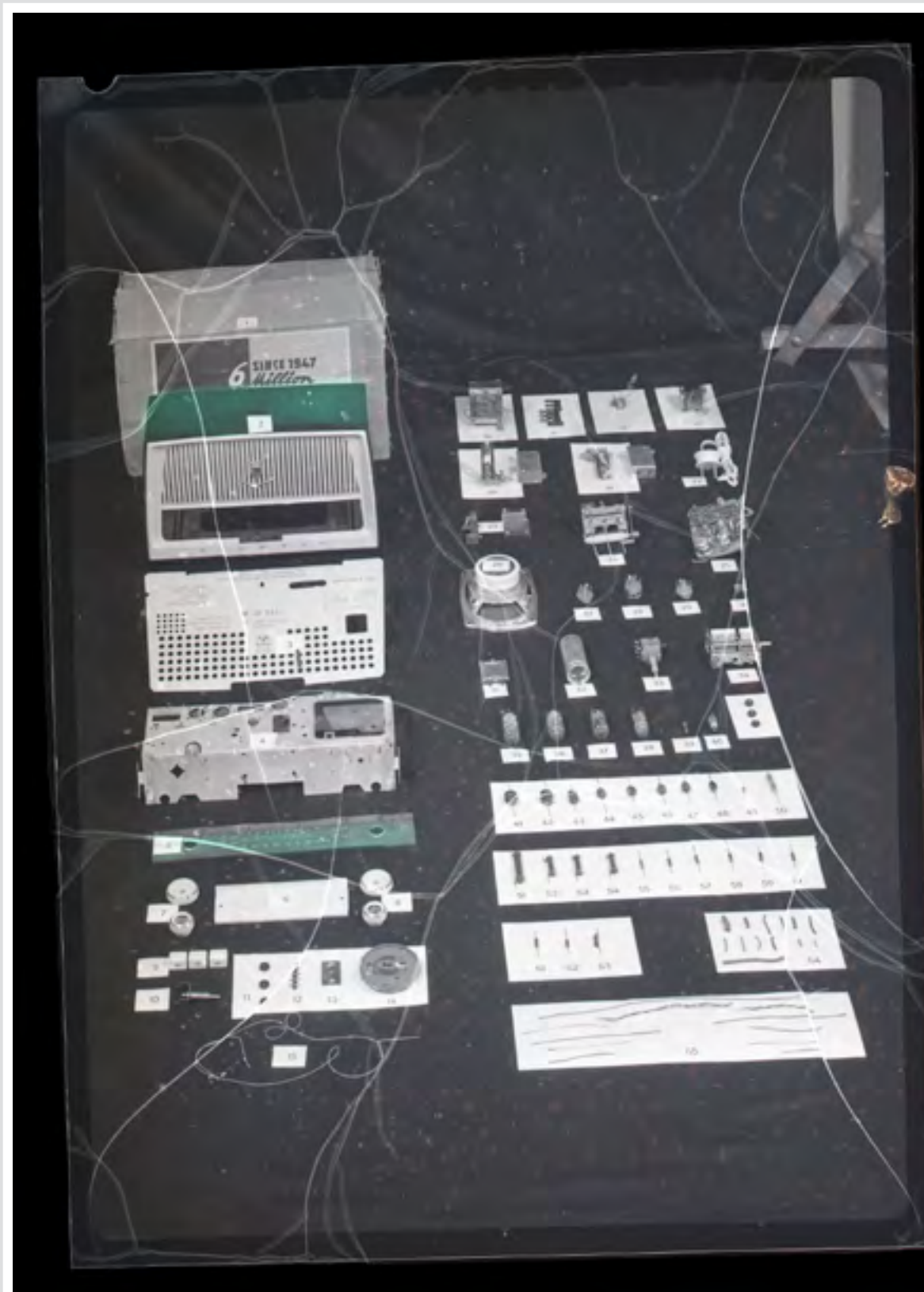
90. Работници, товари превозно средство с продукти от порцелановата фабрика Vista Alegre, в Илхаво. 1947-1997 г. Архив на Teófilo Rego, Casa da Imagem - Фондация Мануел Леао, Вила Нова де Гая, Португалия.



Индустриалните селища бяха представени като обширна унитарна земя с различни строителни компоненти, отговорни за етапите на производствената верига.

По какъв начин бихме представили мястото, заето от една сложна международна индустриална система днес?

91. Чертеж на португалската кожарска фабрика. 1947-1997 г. Архив на Teófilo Rego, Casa da Imagem - Фондация Мануел Леао, Вила Нова де Гая, Португалия.



Разглобяването на индустриален продукт ни кара да се замислим за различните процеси, които се активират, с цел да бъдат съединени частите, които съставляват индустриалната система. Ако демонтираме компютър, произведен днес, неговите компоненти биха ли имали същото процесно покритие като продукта, показан на изображението?

92. Различни компоненти на електронно устройство. Грундиг. 1965-1997 г. Архив на Teófilo Rego, Casa da Imagem - Фондация Мануел Леао, Вила Нова де Гая, Португалия.



Ръчни управлявани камиони, механични асансьори и палети са оборудване, използвано в една от най-критичните фази на производствената верига: товаренето и разтоварването на продукти и стоки. Каква е ролята на транспорта в производствената верига?

93. Периодът на Социализъм, 1944-1989 г. Интерактивен музей на индустрията, Габрово, България.



Фотографът записва заводските инсталации, машините, продуктите, работниците, суровината, посещенията и тържественото откриването. Докато фотографията позволява на индустрията да бъде документирана, тя също така ѝ дава видимост и статус. Кои продукти биха дали статус на своите потребители след 50 години? Ще бъдат ли те все още колите?

94. Ван CUFR (производствена профсъюзна компания) 1947-1997 г. Архив на Teófilo Rego, Casa da Imagem - Фондация Мануел Леао, Вила Нова де Гая, Португалия.



Работилницата беше производствен режим по-близо до занаятчийството, отколкото до фабриките, трансформирани от новата дигитална революция. Какво би означавала роботизацията за такава фабрика?

95. Монтаж на подежник. Период на държавен Социализъм, 1944-1989. Интерактивен музей на индустрията, Габрово, България.



Една от основите на рамката на Европейския съюз за здраве и безопасност е свързана с правата на работниците за адаптирана работна среда за техните професионални нужди и насърчаване на тяхното дългогодишно участие на пазара на труда. Различните културни среди са свързани с няколко културни проявления и ежедневни навици, свързани с храната, религията и правилата за обличане. Имат ли работници от ЕС, от различни културни произход, свои лични и професионални нужди, гарантирани от работната среда?

96. Освещаване на фабрика. 1936г.
Интерактивен музей на индустрията,
Габрово, България.



До днес много промишлени сектори са хомогенни и нямат разнообразие. Какви биха могли да бъдат ползите от един по-разнообразен промишлен пейзаж?

97. Предачен отдел на една от трикотажните фабрики с работници. 1939.
Интерактивен музей на индустрията,
Габрово, България.



Много компании смятат персонала си за свой актив. Следователно, обучението и условията на работа са част от аспектите, които определят една компания, като това може да се осъществи и чрез идентичността, удовлетвореността и гордостта от фирмената марка. Какви критерии използват работниците, за да изберат една корпорация?

100. Работници, EFACES - Компания за производство на електрически машини. 1948-1997. Архив на Teófilo Rego, Casa da Imagem - Фондация Мануел Леао, Вила Нова де Гая, Португалия.



Влизането на жените на пазара на труда им позволи да допринесат за семейния бюджет. До какви други последици според вас доведе тази промяна?

101. Столова на фабрика за вълнен текстил. Около 1970. Период на Социализъм, 1944-1989. Интерактивен музей на индустрията, Габрово, България.



В продължение на много години жилища се изграждаха в близост до промишлени центрове, за да бъдат работници на пешеходно разстояние от работното място. Какви са индустриалните градове днес? Какви са разликите между индустриалните градове в Европа и Индия?

102. CUF (производствена профсъзна компания). 1947-1997 г. Архив на Teófilo Rego, Casa da Imagem - Фондация Мануел Леао, Вила Нова де Гая, Португалия.



В продължение на много години икономическата мощ и произходът бяха два основни фактора за едно семейство, да накара бизнеса си да расте. Кой са факторите, които днес правят компаниите успешни?

103. Собственикът на първата частна водна централа със семейството си във Франция. Началото на XX век. Интерактивен музей на индустрията, Габрово, България.



Някои индустрии развиват дейността си далеч от градските центрове. Отговаряйки на някои от нуждите на своите работници, собствениците на фабрики разкриват някои институции в близост до своите индустриални комплекси, а именно училища. Това добра система ли беше?

104. Училище, НІСА - водноелектрическа централа Cávado. 1945-1964 г. Архив на Teófilo Rego, Casa da Imagem - Фондация Мануел Леао, Вила Нова де Гая, Португалия.



В един свят, все по-свързан и закотвен към идеята за идеални нива на производителност и натиск за по-голяма конкурентоспособност в индустриалния сектор, важни ли са законите за осигуряване на почивка и отпуск от работа?

105. Заварчици. Периодът на Социализъм, 1944-1989 г. Интерактивен музей на индустрията, Габрово, България.



Много от настоящите професии не изискват техните работници да споделят едно и също физическо пространство или дори да се познават, за да изпълняват работата си. Така че, как тези работници могат да развият колективно съзнание и да се обединят, за да играят активна роля в организацията на работата? От решаващо значение ли е работниците за да се обединят?

106. Откриване на фабрика за телфери. По-късно става най-големият производител на телфери в света. Април 1961 г., период на Социализъм. Интерактивен музей на индустрията, Габрово, България.



Спомените за старата индустрия са част от индустриалното наследство. Занаятчийството и домашното производство на промишлени стоки бяха от основно значение за индустриалната революция. Днес изглежда, че някои потребители все още предпочитат ръчно изработените продукти пред индустриалните. Във вашия град има ли прединдустриален занаятчийска работилница? Какво произвежда тя?

107. Стари машини, използвани за предене на вълнени гайтани. Краят на XIX век. Интерактивен музей на индустрията, Габрово, България.



Децата от западните страни не работят в индустрията, но са станали основни потребители на индустриални продукти като филми, компютри, смартфони, игри и т.н. Знаем, че много от тях предизвикват пристрастяване и че пречат на децата да играят свободно, като не им позволяват да развият социалните и емоционалните си умения, които са основни за тяхното израстване. Така че, „сблъсква“ ли се отново напредъкът на индустрията с правото на детето да играе?

108. Училище, НІСА - водноелектрическа централа Cávado. 1945-1964 г. Архив на Teófilo Rego, Casa da Imagem - Фондация Мануел Леао, Вила Нова де Гая, Португалия.



Много индустриални селища предложиха на своите работници помещения за социализиране, както и провокираха създаване на театрална група, карнавал или друг вид развлекателна дейност, които биха обединили работниците в тяхното извънработно време, както и разпространиха името на компанията на културно ниво. Тези възможности позволиха да се изгради общност на работниците като едновременно с това позволиха на собствениците на фабриката да контролират целия ден на работниците.

Какви културни дейности насърчават индустриите в наше време?

109. Танцов екип от най-голямата вълнено текстилна фабрика на Балканския полуостров по време на празник. Интерактивен музей на Индустрия, Габрово, България.



Щеше ли идеята за свободното време, за разлика от работата, да престане да съществува, ако всички спрат да работят? Ще престанат ли да съществуват думите почивка и празници?

110. Театрална постановка, ТЕР (Експериментален театър на Порто) за EFACES - Компания за производство на електрически машини. 1948-1997. Архив на Teófilo Rego, Casa da Imagem - Фондация Мануел Леао, Вила Нова де Гая, Португалия.



Предачен цех. Периодът на Социализъм, 1944-1989 г.
Интерактивен музей на индустрията, Габрово, България.



Този проект е финансиран с подкрепата на Европейската комисия.

Тази публикация [съобщение] отразява възгледите само на автора и комисията не може да носи отговорност за каквато и да е употреба, свързана със съдържателя се тук информация.

www.presshere-industry.eu